



Tŷ Hafan

CHILDREN'S HOSPICE
HOSBIS I BLANT

Datganiad o Ddiben

Cymeradwywyd gan y Bwrdd: Mai 2024

Dyddiad Adolygu: Mai 2025

Rhif y Fersiwn: 15.1 Mai 2024

Cyflwyniad

Agorodd Tŷ Hafan ei drysau am y tro cyntaf ym mis Ionawr 1999, gan ddarparu gofal lliniarol arbenigol i blant yng Nghymru sydd â chyflyrau sy'n byrhau bywyd, o enedigaeth hyd at 17 oed, a chefnogaeth i'w teuluoedd.

Mae cyflwr sy'n byrhau bywyd (sydd weithiau'n cael ei alw'n gyflwr sy'n cyfyngu ar fywyd) yn gyflwr lle nad oes gobaith rhesymol o wella ac y gall plant farw ohono. Mae rhai cyflyrau yn achosi dirywiad cynyddol, sy'n golygu bod y plentyn yn dod yn fwyfwy dibynnol ar rieni a gofalgwyr.

Mae Tŷ Hafan yn rhoi anghenion plant sydd â chyflyrau sy'n byrhau bywyd a'u teuluoedd wrth wraidd popeth rydym yn ei wneud. Mae gwasanaethau'n cael eu darparu yn ein hosbis bwrpasol yn Sili ar arfordir de Cymru ac ar draws ein cymuned amrywiol, mewn ysbytai, lleoliadau lleol a chartrefi teuluoedd.

Mae Tŷ Hafan, sy'n elusen gofrestredig, yn dibynnu'n fawr ar haelioni'r cyhoedd i godi arian i'w galluogi i ddarparu ei gwasanaethau gofal, sydd am ddim i deuluoedd ar y pwynt cyswllt. Mae rhywfaint o gyllid ar gael gan Lywodraeth Cymru a thrwy drefniadau comisiynu unigol â byrddau iechyd ac awdurdodau lleol.

Sut mae Tŷ Hafan yn cael ei rheoleiddio?

Mae Tŷ Hafan yn cael ei rheoleiddio gan Arolygiaeth Gofal Iechyd Cymru ('AGIC'). AGIC yw arolygiaeth a rheoleidiwr annibynnol gofal iechyd yng Nghymru.

Dyma gyfeiriad Prif Swyddog AGIC:

Arolygiaeth Gofal Iechyd Cymru
Llywodraeth Cymru
Parc Busnes Rhyd-y-car
Merthyr Tydfil, CF48 1UZ
Ffôn: 0300 062 8163
E-bost: agic@llyw.cymru

Mae Arolygiaeth Gofal Iechyd Cymru yn cynnal arolygiadau rheolaidd lle rhoddir rhybudd yn ogystal ag arolygiadau ychwanegol dirybudd. Yn dilyn arolygiad lle rhoddwyd rhybudd ym mis Hydref 2021, mae adroddiad diweddaraf Arolygiaeth Gofal Iechyd Cymru ar gael ar ei gwefan yn <https://www.agic.org.uk/>.

Fel y Darparwr Cofrestredig, mae Tŷ Hafan yn cyflwyno'r Datganiad o Ddiben hwn, sy'n cydymffurfio ag Atodlen 1, Rheoliad 6 o Reoliadau Gofal Iechyd Annibynnol (Cymru) 2011, ac sy'n cymryd lle'r Datganiad o Ddiben dyddiedig Mehefin 2020.

Mae'r Datganiad o Ddiben hwn yn rhoi amlinelliad o'r gwasanaethau y mae Tŷ Hafan a'r personau cyfrifol yn eu cynnig:

| | |
|---|---|
| Jason Foster Cyfarwyddwr Cyllid | Sian Middleton Cyfarwyddwr Nyrsio a Gwasanaethau Clinigol |
| Unigolyn Cyfrifol Tŷ Hafan | Rheolwr Cofrestredig Tŷ Hafan |
| Heol Hayes Sili Bro Morgannwg CF64 5XX | Heol Hayes Sili Bro Morgannwg CF64 5XX |
| E-bost: jason.foster@tyhafan.org Ffôn: 029 2053 2200 | E-bost: sian.middleton@tyhafan.org Ffôn: 029 2053 2200 |
| Rhif cofrestru AGIC: HIW/00327 Rhif Elusen Gofrestredig: 1047912 | Rhif cofrestru AGIC: HIW/00327 Rhif Elusen Gofrestredig: 1047912 |

'Y darparwr cofrestredig' yw naill ai'r sefydliad, neu berson sydd wedi'i gofrestru o dan Ran II o Ddeddf Safonau Gofal (2000) sy'n gallu gweithredu sefydliad neu asiantaeth. Felly, Tŷ Hafan fel sefydliad yw'r darparwr cofrestredig.

Cyfarwyddwr, rheolwr, ysgrifennydd neu swyddog arall y sefydliad yw'r 'unigolyn cyfrifol' ac ef yw'r person y mae'r sefydliad wedi rhoi gwybod i swyddfa briodol yr awdurdod cofrestru ei fod yn gyfrifol am oruchwylio a rheoli'r sefydliad (Rheoliad 10 (1) (2) (3) (4)).

Y 'rheolwr cofrestredig' yw'r unigolyn sydd wedi'i benodi gan y darparwr cofrestredig i reoli'r sefydliad (Rheoliad 11 (1) (2) (3)).

Gweledigaeth

"Cymru lle mae pob plentyn sydd â chyflwr sy'n byrhau bywyd yn byw bywyd llawn boddhad, wedi'i gefnogi gyda'r tosturi a'r gofal arbenigol sydd ei angen arno ef a'i deulu."

Datganiad o ddiben (Cenhadaeth)

"Ni ddylai unrhyw deulu orfod wynebu'r boen annirnadwy o golli ei blentyn ar ei ben ei hun. Gyda phlant a theuluoedd wrth wraidd popeth rydym yn ei wneud, rydym yn rhoi gofal a chymorth am ddim yn ein hosbis ac yn y gymuned, gan gynnig achubiaeth trwy gydol bywyd byr y plentyn, ar ddiwedd oes, drwy brofedigaeth a thu hwnt."

Mae darpariaeth gwasanaethau gofal lliniarol Tŷ Hafan yn seiliedig ar y diffiniad a hyrwyddir gan Together for Short Lives (2017), yr elusen ambarél genedlaethol ar gyfer hosbisau plant:

"Gall plant a phobl ifanc sydd angen gofal lliniarol dderbyn gofal mewn gwahanol leoliadau: yn yr ysbyty, yn y cartref, neu mewn hosbis i blant. Y nod yw hyrwyddo'r ansawdd bywyd a'r gofal gorau posibl i bob baban, plentyn neu berson ifanc sydd â chyflwr sy'n cyfyngu ar fywyd a'i deulu. Mae rhoi dewis gwirioneddol i deuluoedd yn allweddol i'r dull hwn; dewis o ran lleoliad y gofal; dewis o ran lle i farw; dewis o ran cefnogaeth emosiynol a phrofedigaeth; a rhoi'r plentyn a'r teulu wrth wraidd y broses o wneud penderfyniadau, i'w alluogi i gael yr ansawdd bywyd gorau, a'r farwolaeth orau posibl."

Triniaeth, Cyfleusterau a Gwasanaethau

Gwasanaethau gofal a chymorth

Mae Tŷ Hafan yn darparu amrywiaeth o wasanaethau gofal clinigol a chymorth cyfannol dan arweiniad tîm amlddisgyblaethol o weithwyr gofal iechyd proffesiynol gan gynnwys meddyg ymgynghorol gofal lliniarol plant. Mae hyn yn cynnwys gofal seibiant mewn argyfwng, therapiau, rheoli symptomau a gwasanaethau gofal diwedd oes. Mae tua 200 o bobl yn gweithio i Tŷ Hafan, gan gynnwys tua 90 sy'n gweithio mewn gwasanaethau gofal.

Mae Tŷ Hafan yn darparu gofal mewn ffordd gyfannol. Mae'n dechrau gydag asesiad sy'n seiliedig ar anghenion sy'n nodi anghenion gofal lliniarol y plentyn ac anghenion ei deulu agosaf. Mae cynllun gofal sy'n canolbwyntio ar yr unigolyn yn cael ei ddatblygu mewn partneriaeth â'r plentyn a'r teulu. Mae cynlluniau'n canolbwyntio ar gyfoethogi bywyd byr y plentyn ac ymdrin ag elfennau corfforol, cymdeithasol, emosiynol ac ysbrydol gofal lliniarol.

Gall y cynllun gofal pwrpasol gynnwys elfennau fel:

- cymorth i deuluoedd
- gwasanaethau therapi allgymorth
- gofal seibiant mewn argyfwng
- rheoli symptomau
- gofal diwedd oes.

Mae gofal a chymorth i deuluoedd yn ymestyn i brofedigaeth a thu hwnt.

Mae tîm gwasanaethau gofal Tŷ Hafan (gan gynnwys gwasanaethau meddyg teulu Tŷ Hafan) yn dilyn y cynlluniau triniaeth glinigol (gan gynnwys cyfundrefnau meddyginiaeth) sydd wedi'u sefydlu gan bediatregydd arweiniol y plentyn, a lle bo hynny'n briodol, ar y cyd â Thîm Gofal Lliniarol Pediatrig Trydyddol Cymru Gyfan. Caiff unrhyw newidiadau i gynllun gofal y plentyn gan feddyg ymgynghorol gofal lliniarol pediatrig Tŷ Hafan eu dogfennu ar y pryd a'u cyfleu i'r pediatregydd arweiniol mewn modd amserol.

Mae gwasanaethau Tŷ Hafan yn cael eu darparu gan dîm nyrsio a gwasanaethau clinigol a thîm lles a phartneriaethau teuluoedd. Mae Tŷ Hafan yn gweithredu polisi ymweld agored ar gyfer teulu a ffrindiau plant sy'n aros yn yr hosbis, ac mae polisïau a gweithdrefnau ar waith i sicrhau bod ymweliadau'n cael eu rheoli'n ddiogel bob amser.

Mae rhieni/gofalwyr nad ydynt yn byw gyda'r plentyn yn cael adborth dyddiol dros y ffôn gan y tîm gofal, mor aml ag y gofynnir amdano. Mae croeso hefyd i deuluoedd ffonio'r hosbis i gael y wybodaeth ddiweddaraf ar unrhyw adeg yn ystod y dydd neu'r nos.

Gwasanaethau nyrsio a nyrsio clinigol

Mae gan lawer o'r plant sy'n cael gwasanaethau gofal Tŷ Hafan anghenion iechyd cymhleth ac mae angen amrywiaeth o driniaethau clinigol a/neu gyfundrefnau cyffuriau cymhleth arnynt. Caiff y gofal ei reoli a'i ddarparu gan dîm amlddisgyblaethol sy'n cynnwys gweithwyr nyrsio a therapi proffesiynol cofrestredig, gyda chefnogaeth staff cymorth medrus heb eu cofrestru sy'n gweithio i fodolau cymhwysedd y cytunwyd arnynt.

Caiff y gofal a ddarperir yn Tŷ Hafan ei gefnogi gan brotocolau, polisïau a gweithdrefnau perthnasol. Caiff y rhain eu hadolygu o fewn cylch tair blynedd, a/neu fel sy'n ofynnol gan y rheoliadau a/neu fel y mae ymarfer sy'n seiliedig ar dystiolaeth yn datblygu.

Mae nyrsys cofrestredig yn ymgymryd â'r gweithdrefnau ymarferol canlynol o ran rheoli meddyginiaeth ac anghenion gofal ehangach:

- gweinyddu cyfundrefnau meddyginiaeth, sy'n cynnwys llwybrau drwy'r geg, drwy'r croen, o dan y groen, nasogastrig, arwynebol, o dan y tafod, mewngyhyrol, gastrostomi, jejwnostomi, rhesrol a thrwy nebiwleiddiwr.
- meddyginiaeth o dan y croen drwy bwmp chwistrell
- gofal traceostomi
- tiwb bwydo gastrostomi, jejwnostomi a nasogastrig
- cymorth anadlu anfewnwithiol NIPPY a BIPAP
- therapi ocsigen
- cynorthwyo gyda phesyachu, sugno a chyfundrefnau therapiwtig anadlol eraill
- lle bo hynny wedi'i gefnogi gan fwrdd iechyd y plentyn, deiet cymysg drwy gastrostomi

Triniaethau penodol

Dim ond y gwasanaethau gofal hynny sydd o fewn cwmpas ei rheoleiddiad fel ysbyty annibynnol a'r rhai sy'n gyson â'i rôl fel hosbis i blant y mae Tŷ Hafan yn eu darparu.

Os nad oes modd darparu triniaeth y mae clinigydd neu weithiwr gofal iechyd proffesiynol arall wedi gofyn amdani yn ddiogel ac o fewn cwmpas cofrestriad Tŷ Hafan, bydd lleoliad arall ar gyfer darparu'r driniaeth yn cael ei geisio. Er enghraifft, efallai y bydd yn fwy priodol i'r driniaeth gael ei darparu mewn ysbyty aciwt, lle gall tîm clinigol Tŷ Hafan roi cymorth priodol.

Bydd Tŷ Hafan yn gweithio mewn partneriaeth â'r clinigydd sy'n atgyfeirio i sicrhau bod dewis diogel arall ar gyfer triniaeth yn cael ei gytuno mewn ymgynghoriad â'r plentyn, lle bo hynny'n bosibl, a/neu â theulu neu warcheidwad/gwarcheidwaid y plentyn.

Darpariaeth feddygol

Model Meddygol

Mae gan Tŷ Hafan fodel meddygol integredig haenog sy'n rhoi darpariaeth feddygol 24 awr ac yn darparu gwahanol lefelau o fedrusrwydd ac arbenigedd.

Meddyg Ymgynghorol Gofal Lliniarol Pediatrig Mewnol

Mae meddyg ymgynghorol gofal lliniarol pediatrig Tŷ Hafan yn cael ei benodi ar y cyd rhwng Tŷ Hafan a Bwrdd Iechyd Prifysgol Caerdydd a'r Fro. Mae'r meddyg ymgynghorol yn rhan o'r tîm gofal lliniarol pediatrig trydyddol ac mae'n cefnogi'r rota meddyg ymgynghorol ar alw 24 awr. Ar ôl ffurfio cysylltiadau pwysig gyda meddygol ymgynghorol pediatrig gofal eilaidd y bwrdd iechyd, mae deiliad y swydd yn hwyluso parhad gofal a chymorth clinigol di-dor. Mae'r meddyg ymgynghorol yn darparu goruchwyliaeth glinigol ar gyfer plant sy'n byw yn yr hosbis a phan fydd cydweithwyr ymgynghorol yn gofyn amdanynt, bydd yn adolygu ac yn darparu ymgynghoriadau clinigol yn y gymuned.

Gwasanaethau Meddyg Teulu

Mae gan Tŷ Hafan gytundeb lefel gwasanaeth gyda gwasanaeth meddyg teulu lleol, sef Practis Meddygol West Quay. Mae meddyg teulu yn ymweld â'r hosbis o ddydd Llun i ddydd Sadwrn, ac mae modd cysylltu ag ef ar adegau eraill yn ôl yr angen.

Gofal Lliniarol Pediatrig Trydyddol

Mae cymorth ffôn ar alw 24 awr yn cael ei ddarparu gan dîm gofal lliniarol pediatrig trydyddol Cymru Gyfan.

Gwasanaeth Meddygon Teulu y Tu Allan i Oriau Caerdydd a'r Fro

Mae lefel ychwanegol o gymorth nad yw'n arbenigol ar gael drwy wasanaeth meddygon teulu y tu allan i oriau Caerdydd a'r Fro.

Os bydd dirywiad annisgwyl yn ymwneud â rheoli symptomau gofal lliniarol pediatrig mwy cymhleth, gall y gwasanaeth meddygon teulu y tu allan i oriau drafod achosion unigol dros y ffôn gyda meddyg ymgynghorol gofal lliniarol pediatrig ac mae gan yr hosbis fynediad i ysbytai lleol.

Llwybrau atgyfeirio

Mae llwybrau atgyfeirio sefydledig ar gyfer derbyniadau arferol a brys i'r gwasanaeth, gan gynnwys trosglwyddiadau brys o'r ysbytai lleol.

Ansawdd a llywodraethu

Mae gofal clinigol yn Tŷ Hafan yn cael ei ategu gan fframwaith llywodraethu clinigol. Caiff llywodraethu corfforaethol ei oruchwyllo gan y bwrdd, sy'n dirprwyo'r ddarpariaeth weithredol o wasanaethau gofal i'r prif weithredwr. Yn ei dro, mae'r prif weithredwr yn dirprwyo cyfrifoldeb o ddydd i ddydd am wasanaethau gofal i'r cyfarwyddwr nyrsio a gwasanaethau clinigol a'r cyfarwyddwr gwasanaethau lles ac allgymorth i deuluoedd.

Caiff llywodraethu clinigol ei fonitro drwy'r pwyllgor llywodraethu clinigol, sy'n cael ei gadeirio gan ymddiriedolwr â'r cymhwysterau clinigol priodol.

Mae'r pwyllgor llywodraethu clinigol yn cyfarfod bob chwarter ac yn rhoi sicrwydd i'r bwrdd ar faterion sy'n ymwneud â gofal.

Yn unol â gofynion Rheoliadau Gofal Iechyd Annibynnol (Cymru) 2011, mae Tŷ Hafan, fel y darparwr cofrestredig, wedi pennu rolau unigolyn cyfrifol a rheolwr cofrestredig.

Y Cyfarwyddwr Cyllid yw'r unigolyn cyfrifol. Mae'r unigolyn cyfrifol yn neilltuo cyfrifoldeb llywodraethu clinigol gweithredol o ddydd i ddydd i'r pennaeth llywodraethu clinigol a gwella gwasanaethau a fydd yn rhoi sicrwydd i'r pwyllgor llywodraethu clinigol a'r bwrdd bod trefniadau llywodraethu yn y gwasanaethau gofal yn bodloni gofynion rheoleiddiol a statudol.

Un o rolau allweddol yr unigolyn cyfrifol yw casglu adborth rheolaidd gan ddefnyddwyr gwasanaethau i ategu adroddiadau i'r corff rheoleiddio. Mae Tŷ Hafan yn casglu adborth defnyddwyr gwasanaethau ar wahanol lwyfannau gan gynnwys grwpiau Facebook caeedig wedi'u hwyluso ac mae rhaglen o ymweliadau'r unigolyn cyfrifol sy'n cael eu cynnal bob chwe mis.

Mae Tŷ Hafan yn defnyddio adborth gan deuluoedd i lywio datblygiad gwasanaethau ac i lunio a llywio mentrau eiriolaeth, ar y materion sy'n bwysicaf iddynt.

Mae rôl y rheolwr cofrestredig yn cael ei dirprwyo i'r cyfarwyddwr nyrso a gwasanaethau clinigol sy'n gyfrifol am sicrhau bod y gwasanaeth yn cael ei reoli'n ddiogel drwy osod a monitro safonau gofal diogel.

Gofal yn yr hosbis

Mae lle i hyd at 10 o blant/pobl ifanc yn yr hosbis. Mae adnoddau'n cael eu cynnal bob amser i sicrhau bod gofal diwedd oes brys ar gael.

Gall nifer y gwelyau llawn amrywio yn dibynnu ar y math o ofal/cymorth sy'n cael eu darparu, dibyniaeth y plant, a'r lefel gysylltiedig o adnoddau staffio.

Gwasanaethau sy'n cael eu cynnig yn yr hosbis

Gofal Seibiant mewn Argyfwng

Mae gofal seibiant yn derm sy'n cael ei ddefnyddio i ddiffinio arhosiad preswyl o hyd amrywiol sy'n caniatáu i rieni/gwarcheidwaid a theuluoedd gymryd seibiant byr o'r cyfrifoldebau gofalu 24/7 sy'n ymwneud â gofalu am eu plentyn sydd â chyflwr sy'n cyfyngu ar ei fywyd.

Gall rhieni a brodyr a chwiorydd ddewis aros yn yr hosbis mewn llety ar wahân i deuluoedd. Tra bod eu plentyn yn breswlydd, mae ganddynt y rhyddid i ymweld â'r ardal leol ac maent yn parhau i fod yn rhan o ofal a gweithgareddau eu plentyn cymaint ag y dymunant, neu efallai y byddant eisiau dychwelyd i gartref y teulu gan wybod bod eu plentyn yn cael gofal mewn lle y maent yn ymddiried ynddo.

Pan fydd brodyr a chwiorydd yn aros yn yr hosbis, eu rhieni neu eu gwarcheidwad sy'n gyfrifol amdanynt. Yn ystod arhosiad y plentyn, mae croeso i frodyr a chwiorydd ymuno â gweithgareddau. Mae gweithwyr chwarae medrus yn hwyluso sesiynau sy'n cynnwys

pob plentyn. Dylai rhieni a gwarcheidwaid gysylltu â staff os bydd angen cymorth ar frawd neu chwaer yn ystod arhosiad preswyl.

Gofal Seibiant Canslo ar Fyr Rybudd

Bydd Tŷ Hafan yn cynnig arosiadau gofal seibiant canslo ar fyr rybudd pan fydd digon o aelodau staff i wneud hynny. Fel arfer, bydd yr arosiadau hyn yn cael eu cynnig gyda dim ond ychydig ddiwrnodau o rybudd a bydd risg y gallant gael eu canslo ar fyr rybudd o'r adeg y cânt eu cynnig hyd at unrhyw adeg yn ystod yr arhosiad preswyl.

Bydd arosiadau yn cael eu canslo oherwydd bod angen y gwely ar gyfer plentyn sydd ag anghenion gofal diwedd oes neu ofal rheoli symptomau brys, neu os bydd prinder staff heb ei gynllunio.

Mae Tŷ Hafan yn cydnabod nad yw'r math hwn o arhosiad yn addas i bob teulu oherwydd y pellter teithio, cymhlethdod anghenion y plentyn, neu amgylchiadau penodol y teulu, ond mae llawer o deuluoedd yn cael budd o seibiant drwy'r math hwn o arhosiad.

Gofal cam-i-lawr

Mae'n debygol y bydd plant sy'n cael eu derbyn i gael gofal yn Tŷ Hafan angen triniaeth feddygol neu driniaeth lawfeddygol yn yr ysbyty o bryd i'w gilydd. Efallai y bydd Tŷ Hafan yn gallu cynorthwyo gydag adferiad y plentyn fel rhan o gynllun cam-i-lawr wedi'i negodi. Gall hyn hefyd roi cyfle i rieni ddod yn fwy hyderus wrth weinyddu triniaethau a chyfundrefnau gofal newydd.

Rheoli symptomau

Bydd Tŷ Hafan bob amser yn ceisio ymateb mewn modd amserol i gais i dderbyn plentyn oherwydd bod symptomau'n gwaethygu, neu lle byddai arhosiad mewn hosbis yn cefnogi'r angen i adolygu'r drefn feddyginiaeth a/neu driniaeth.

Gofal diwedd oes

Caiff blaenoriaeth ei rhoi i ddarparu gofal yn ystod dyddiau, wythnosau neu fisoedd olaf bywyd plentyn. Weithiau, bydd y plentyn yn hysbys i Tŷ Hafan am nifer o flynyddoedd, neu efallai y bydd plentyn sydd newydd ei atgyfeirio angen cael ei dderbyn o'i gartref neu leoliad ysbyty, er enghraifft unedau gofal dwys a/neu fabanod newydd-anedig.

Mae gofal diwedd oes yn cynnwys rheoli symptomau a gofal ar ôl marwolaeth, ac mae cefnogaeth yn cael ei chynnig i'r holl deulu. Pan fydd angen derbyn plentyn ar frys ar gyfer gofal diwedd oes neu reoli symptomau, bydd yn cael blaenoriaeth dros ofal seibiant canslo ar fyr rybudd, a gofal seibiant mewn argyfwng.

Cydweithio â phartneriaid iechyd a gofal cymdeithasol

Mae Tŷ Hafan wedi ymrwymo i gydweithio â phartneriaid iechyd a gofal cymdeithasol i gefnogi pob plentyn yng Nghymru sydd â chyflwr sy'n byrhau bywyd.

Os daw cais am arhosiad estynedig, bydd asesiad o anghenion y plentyn a'r effaith ar wasanaethau sydd ar gael i blant a theuluoedd eraill yn cael ei gynnal. Mae'r pob cais i dderbyn plentyn yn ystyried anghenion unigol y plentyn a pha mor gyflym y mae angen diwallu'r angen hwnnw. Gall trefniadau comisiynu ar gyfer arosiadau hirach oherwydd materion cymdeithasol annisgwyl neu gymhleth arwain at gynllun pwrpasol.

Elfennau eraill o wasanaethau hosbis, therapi a gofal lliniarol allgymorth

Ffisiotherapi

Mae Tŷ Hafan yn darparu gwasanaeth ffisiotherapi yn yr hosbis a chyngor i deuluoedd a/neu ofalwyr ar leoli a symud. Mae gwasanaethau ffisiotherapi yn cynnwys ymestyniadau/symudiadau cyffredinol, hydrotherapi a gofal anadlol. Mae'r ffisiotherapydd yn rhoi hyfforddiant i sicrhau bod gan y tîm ehangach y sgiliau sydd eu hangen i gefnogi'r gwaith o ddarparu cynllun gofal ffisiotherapi, yn ôl yr angen.

Mae ffisiotherapydd yr hosbis yn cysylltu â ffisiotherapyddion cymunedol a ffisiotherapyddion ysbytai i sicrhau bod rhaglenni ffisiotherapi yn gallu parhau yn y gymuned ac yn ystod gofal yn yr ysbyty, a bod unrhyw newidiadau neu argymhellion yn cael eu rhannu.

Hydrotherapi

Mae pwll hydrotherapi ar gael ar y safle i blant preswyl a dibreswyl a'u teuluoedd. Pwll pwrpasol ydyw sy'n cynnig sesiynau hydrotherapi, chwarae therapiwtig, a hwyl i'r teulu. Mae manteision hydrotherapi yn cynnwys lleddfu poen, ymlacio, rhwyddineb symud ac ymdeimlad o ryddid, yn enwedig i blant sydd ag anghenion eistedd cymhleth iawn.

Gall teuluoedd a all gael trafferth dod o hyd i gyfleusterau addas fel arall fwynhau amser llawn hwyl gyda'i gilydd, gan fwynhau cyswllt croen i groen mewn amgylchedd cynnes, dymunol a diogel.

Rhaid i gleifion allanol wneud apwyntiad i ddefnyddio'r pwll.

Therapi galwedigaethol

Mae Tŷ Hafan yn darparu gwasanaeth therapi galwedigaethol sy'n cefnogi teuluoedd, plant a phobl ifanc i wneud y gweithgareddau bob dydd sy'n bwysig iddynt, gan ddefnyddio ymyriadau penodol i leihau effaith anabled a, lle bo hynny'n bosibl, hyrwyddo annibyniaeth.

Gallai hyn gynnwys arweiniad proffesiynol ynghylch offer neu addasiadau a dod o hyd i ffyrdd o wneud bywyd bob dydd yn haws. Mae therapi galwedigaethol yn hwyluso ymgysylltu a chyfranogi sydd, yn ei dro, yn gwella iechyd, lles ac ansawdd bywyd.

Chwarae

Mae Tŷ Hafan yn cyflogi staff chwarae arbenigol ac mae ganddi amrywiaeth eang o offer chwarae arbenigol a chyffredinol i alluogi plant i ddysgu, cyfathrebu, datblygu a chael hwyl trwy gyfrwng chwarae.

Mae chwarae yn elfen hanfodol ym mywydau pob plentyn ac mae'n bwysig i'w lles a'u datblygiad.

Mae amrywiaeth o offer a dyfeisiau electronig ar gael i'w defnyddio gan blant, pobl ifanc a'u teuluoedd sy'n defnyddio gwasanaethau yn yr hosbis.

Pan fydd asesiad sy'n seiliedig ar anghenion yn nodi bod angen ymyrraeth therapiwtig, fel cerddoriaeth, chwarae neu therapi cyflenwol, naill ai'n annibynnol neu ochr yn ochr â'r cynllun gofal unigol, gall hyn gael ei ddarparu yng nghartref y plentyn, yn yr ysgol, yn yr hosbis, neu yn amgylchedd yr ysbyty.

Mae ein tîm chwarae yn cynnal ac yn rheoli llyfrgell teganau a hamdden y gall pob teulu sy'n derbyn gofal gan Tŷ Hafan gael mynediad ati. Mae'n bosibl i'r plentyn a'r teulu gael benthlyg amrywiaeth eang o deganau ac offer naill ai yn eu cartref neu mewn ysbytai.

Therapi cerdd

Mae therapi cerdd ar gael yn yr hosbis ac ar sail allgymorth. Gwneir atgyfeiriadau ar gyfer therapi cerdd ar sail anghenion. Mae therapi cerdd yn cynnig amrywiaeth o fuddion i blant, gan gynnwys y gallu i gyfathrebu, ymlacio, dysgu, mynegi eu hunigoliaeth, a chael hwyl trwy gyfrwng cerddoriaeth. Dangoswyd hefyd fod therapi cerdd yn fuddiol i blant a phobl ifanc sy'n dod i delerau â'u marwolaeth eu hunain ac yn cynnig cyfrwng i fynegi ofn, pryder a gobaith.

Therapi cyflenwol

Gall plant a theuluoedd gael budd o ddefnyddio triniaethau cyflenwol, ar y cyd ag ymyriadau meddygol, nyrsio a ffisiotherapi, i leddfau symptomau trallodus. Mae'r gwasanaeth yn cael ei ddarparu gan therapyddion cyflenwol cymwys ac mae ar gael yn fewnol ac fel gwasanaeth allgymorth yn y gymuned yn dilyn asesiad.

Mae'r gwasanaeth ar gael i blant, pobl ifanc, a'u teuluoedd, a theuluoedd mewn profedigaeth.

Addysg

Mae parhau ag addysg yn ystod gofal hosbis yn cael ei annog lle bo hynny'n briodol.

Lle bo angen, bydd aelod enwebedig o'r tîm gofal yn cysylltu ag ysgol y plentyn cyn ymweliadau i sicrhau bod anghenion addysgol yn parhau i gael eu diwallu.

Mae cyfathrebu rhwng ysgolion a Tŷ Hafan yn cael ei annog er mwyn rhannu gwybodaeth a sgiliau arbenigol sy'n ymwneud â phlant unigol. Lle y bo'n briodol ac yn ymarferol, caiff plant eu cefnogi i fynychu ysgol yn ystod eu hamser yn yr hosbis.

Gwasanaethau pontio

Pan fydd person ifanc yn cyrraedd 18 oed, mae'n trosglwyddo o wasanaethau plant i wasanaethau oedolion. I lawer o wasanaethau iechyd, gall y cyfnod pontio hwn ddigwydd o 16 oed. Mae Tŷ Hafan yn gweithio gyda phobl ifanc a'u teulu i lywio a chefnogi'r cyfnodau pontio hyn. Yn aml, gall hyn fod yn gyfnod o ansicrwydd mawr a all greu amryw o bryderon; gyda chefnogaeth fedrus a mynediad i glinigau cymorth pontio arbenigol a chymorth mynediad aciwt i'r ysbyty, mae modd lleihau effaith y cyfnodau pontio hyn cymaint â phosibl.

Cymorth i Deuluoedd

Gall byw gyda'r gwirionedd bod gan blentyn ddiagnosis o gyflwr sy'n byrhau bywyd roi straen enfawr ar bob aelod o'r teulu.

Efallai y bydd angen cefnogaeth cymdeithasol, emosiynol, ysbrydol ac ymarferol ar y plentyn, y rhieni (neu'r gwarcheidwaid) a'r brodyr a chwiorydd i sicrhau eu bod yn parhau i weithredu fel teulu effeithiol. Mae pob aelod o'r gwasanaethau gofal yn cydweithio i roi'r cymorth hwn.

Gall y tîm cymorth i deuluoedd gynnig cymorth neu gyngor arbenigol sy'n ymdrin ag anghenion cymdeithasol, emosiynol ac ymarferol y teulu. Gall y gwasanaethau hyn gael eu cynnig yng nghartref neu ysgol y plentyn neu yn yr ysbyty neu'r hosbis, ac mae gwasanaeth 'ar alwad' ar gael 24 awr y dydd, 365 diwrnod y flwyddyn.

Gall cymorth i'r teulu gael ei ddarparu mewn grwpiau therapiwtig neu gymorth neu mewn sesiynau unigol gan dîm medrus o ymarferwyr cymorth i deuluoedd. Mae gwasanaethau cymorth pwrpasol ar gyfer brodyr a chwiorydd, a mamau a thadau yn cael eu darparu yn yr hosbis ac mewn lleoliadau yn y gymuned.

Mae gwasanaethau cwnsela neu therapi chwarae arbenigol, yn seiliedig ar yr angen sydd wedi'i asesu, ar gael i deuluoedd drwy gydol oes y plentyn a thrwy gydol profedigaeth. Mae therapi chwarae yn ymyriad arbenigol a gaiff ei ddarparu fel cwrs o ymyriadau wedi'u hwyluso gan therapyddion cofrestredig; mae'n galluogi plant i fynegi gobeithion, ofnau a phryderon drwy chwarae, a'r canlyniad a ddymunir yw gwella lles a gwydnwch. Mae cwnsela yn rhoi'r un cyfleoedd i oedolion a phobl ifanc drwy gyfrwng therapiau siarad.

Cymorth profedigaeth

Gall y teulu gael ei gefnogi'n syth ar ôl marwolaeth plentyn a thrwy brofedigaeth yn yr hosbis, yn yr ysbyty, yn y gymuned neu yng nghartref y plentyn.

Bydd ymarferydd cymorth i deuluoedd penodol sy'n gweithio fel rhan o'r tîm amlddisgyblaethol yn cefnogi trafodaethau ynghylch gofal diwedd oes a phrofedigaeth. Efallai y bydd cyfres o ymweliadau neu sgysgiau dros gyfnod estynedig a/neu

gefnogaeth yn cael ei darparu ar ddiwedd oes y plentyn a bydd y cymorth hwn yn cael ei gynnig cyhyd ag y bo angen.

Mae teuluoedd nad oes angen cymorth profedigaeth gweithredol arnynt mwyach, yn cael cynnig cyswllt parhaus gan y tîm cymorth i deuluoedd. Gall hyn fod ar ffurf grwpiau galw heibio, digwyddiadau i deuluoedd mewn profedigaeth neu gefnogaeth emosiynol un i un achlysurol.

Mae pob teulu mewn profedigaeth yn cael ei wahodd i wasanaethau coffa sy'n cael eu cynnal bob chwe mis yn Tŷ Hafan ar gyfer teuluoedd y plant a oedd yn adnabyddus i'r elusen sydd wedi marw. Mae'r gwasanaethau hyn yn cael eu cynnal ym mis Mehefin a mis Rhagfyr yn seintwar yr hosbis ac yn yr ardd goffa a gellir ymuno yn rhithwir.

Gwneud Penderfyniadau a Chydsynio

Mae Tŷ Hafan yn cynnal yr egwyddor sydd wedi'i nodi yn Erthygl 12 o Gonfensiwn y Cenhedloedd Unedig ar Hawliau'r Plentyn (CCUHP 1989), sef pan fydd oedolion yn gwneud penderfyniadau sy'n effeithio ar blant, bod gan blant yr hawl i ddweud yr hyn maent yn meddwl y dylai ddigwydd a bod eu barn yn cael ei hystyried. Yn unol â'r hawl hon, bydd Tŷ Hafan yn rhoi pwys dyledus i farn y plentyn yn unol ag oedran, galluedd meddyliol, ac aeddfedrwydd y plentyn.

Bydd staff gwasanaethau gofal yn cefnogi ymreolaeth pob plentyn i wneud penderfyniadau, gan sicrhau bod pob plentyn yn cymryd rhan weithredol ym mhob agwedd ar gynllunio ei ofal; o benderfyniadau bach fel beth i'w wisgo, i ddewisiadau diwedd oes lle maent yn gallu.

Mae plant yn cael eu cefnogi i fynegi eu barn neu eu dewisiadau trwy ddefnyddio cymhorthion cyfathrebu, systemau iaith penodol, cymorth gan rieni, staff medrus neu gefnogaeth annibynnol yn ôl yr angen. Mae hyn yn cynnwys eu cefnogi i fanteisio ar wasanaethau eiriolaeth, naill ai'n annibynnol neu gyda chymorth gwasanaethau gofal.

Bydd staff gwasanaethau gofal yn cael cydsyniad dilys gan yr unigolyn sydd â chyfrifoldeb rhiant am bob ymyriad gofal lliniarol y mae gwasanaethau gofal yn ei ddarparu yn unol â deddfwriaeth a chanllawiau sy'n bodoli.

Mae staff gwasanaethau gofal yn parchu ymreolaeth pob plentyn ac yn cael cydsyniad fel y cyfeirir ato isod, gan esbonio pob gweithgaredd gofal iddynt a'u cynnwys ynddo.

Caiff cydsyniad y plentyn ei geisio gan yr unigolion hynny o dan un ar bymtheg oed yr ystyrir eu bod yn *Gillick Competent* a phob unigolyn dros 16 oed sydd â'r gallu yn unol ag Adran 8 o Ddeddf Diwygio Cyfraith Teulu 1969.

Preifatrwydd ac Urddas

Mae Tŷ Hafan yn trin pob defnyddiwr gwasanaeth a theulu â pharch, ac mae'n ymdrechu i sicrhau bod eu preifatrwydd a'u hurddas yn cael eu cynnal. Nod Tŷ Hafan yw gwneud hyn drwy:

Cynnal Cyfrinachedd: Mae gan Tŷ Hafan bolisiau a gweithdrefnau ar waith i sicrhau bod cyfrinachedd gwybodaeth bersonol defnyddwyr gwasanaethau yn cael ei chynnal.

Cynllunio Gofal sy'n Canolbwyntio ar yr Unigolyn: Mae cynlluniau gofal defnyddwyr gwasanaethau yn cael eu teilwra i ddiwallu anghenion a bodloni dewisiadau penodol y plentyn/person ifanc. Mae teuluoedd yn cymryd rhan ym mhob penderfyniad, a rhoddir ystyriaeth bob amser i gredoau a chefnidir diwylliannol y teulu.

Cefnogi Annibyniaeth: Mae defnyddwyr gwasanaethau yn cael eu hannog a'u cefnogi i wneud pethau'n annibynnol lle bo modd, a bydd y tîm yn eu cefnogi i wneud eu dewisiadau eu hunain am eu bywyd bob dydd. Bydd staff bob amser yn helpu gyda sgiliau sy'n hyrwyddo annibyniaeth, a bydd yr amgylchedd yn cael ei deilwra i gefnogi annibyniaeth.

Sicrhau bod yr amgylchoedd yn urddasol: Mae gan Tŷ Hafan ystafelloedd gwely ac ystafelloedd ymolchi unigol i sicrhau bod gan deuluoedd eu lle eu hunain ar gyfer gweithgareddau personol, a bod preifatrwydd yn cael ei gynnal wrth ddefnyddio'r ystafell ymolchi neu wisgo, neu pan fydd staff yn cynnal gofal. Bydd Tŷ Hafan yn sicrhau bod yr amgylchedd yn cael ei gadw'n lân, yn ddiogel ac yn gyfforddus bob amser.

Helpu plant/pobl ifanc i gadw mewn cysylltiad: Mae ymweliadau agored yn galluogi plant/pobl ifanc i aros gyda'u hanwyliaid. Bydd llefy i rieni/gofalwyr yn cael ei ddarparu bob amser pan ofynnir amdano. Bydd Tŷ Hafan yn sicrhau bod digon o gyfleoedd ar gael i gymdeithasu os bydd y teulu'n dymuno gwneud hynny.

Hyfforddiant: Bydd tîm yr hosbis yn cael hyfforddiant yn ymwneud â chynnal preifatrwydd ac urddas mewn lleoliadau gofal er mwyn sicrhau bod gan staff ddealltwriaeth dda o sut i gyfathrebu'n effeithiol, a pharchu diwylliannau a chredoau pobl eraill.

Diogelu eu hawliau: Bydd staff Tŷ Hafan bob amser yn diogelu hawliau plant a phobl ifanc a byddant yn ymdrechu i sicrhau bod ganddynt yr hyn sydd ei angen arnynt i fod yn ddiogel ac yn hapus. Bydd staff Tŷ Hafan yn cael hyfforddiant diogelu manylach a byddant yn cael eu hannog i fynegi unrhyw bryderon.

Llywodraethu gwybodaeth

Mae Tŷ Hafan yn cadw at Reoliad Diogelu Data Cyffredinol y DU (GDPR). Pan fydd angen cydsyniad arnom ar gyfer prosesu data, bydd cydsyniad yn cael ei geisio gan blant o dan 16 oed sy'n cael eu hystyried yn *Gillick Competent* a'r rhai dros 16 oed sydd â gallu.

Ymgysylltu â defnyddwyr gwasanaethau a chael adborth ganddynt

Mae Tŷ Hafan wedi ymrwymo i ddatblygu'r gwasanaethau y mae'n eu darparu a'i chyfleusterau i sicrhau ei bod yn darparu gofal diogel, effeithiol a phersonol.

Mae barn plant a'u teuluoedd ac adborth ganddynt yn sail i ddatblygu a chynnal gwasanaethau Tŷ Hafan. Rydym yn gofyn i deuluoedd am adborth amser real i'n galluogi ni i fonitro ansawdd a diogelwch gwasanaethau gofal, er mwyn sicrhau bod safonau ansawdd gofal yn cael eu cynnal a bod unrhyw welliannau i wasanaethau yn cael eu gweithredu.

Gellir rhoi adborth drwy holiadur neu drwy arolwg adborth defnyddwyr gwasanaethau. Gall defnyddwyr gwasanaethau ofyn am gael siarad â nyrs arweiniol ar ddyletswydd neu aelod o'r tîm rheoli gwasanaethau gofal hefyd. Croesewir sylwadau yn electronig hefyd ar wefan Tŷ Hafan <https://www.tyhafan.org/cy/siarad-a-ni/>.

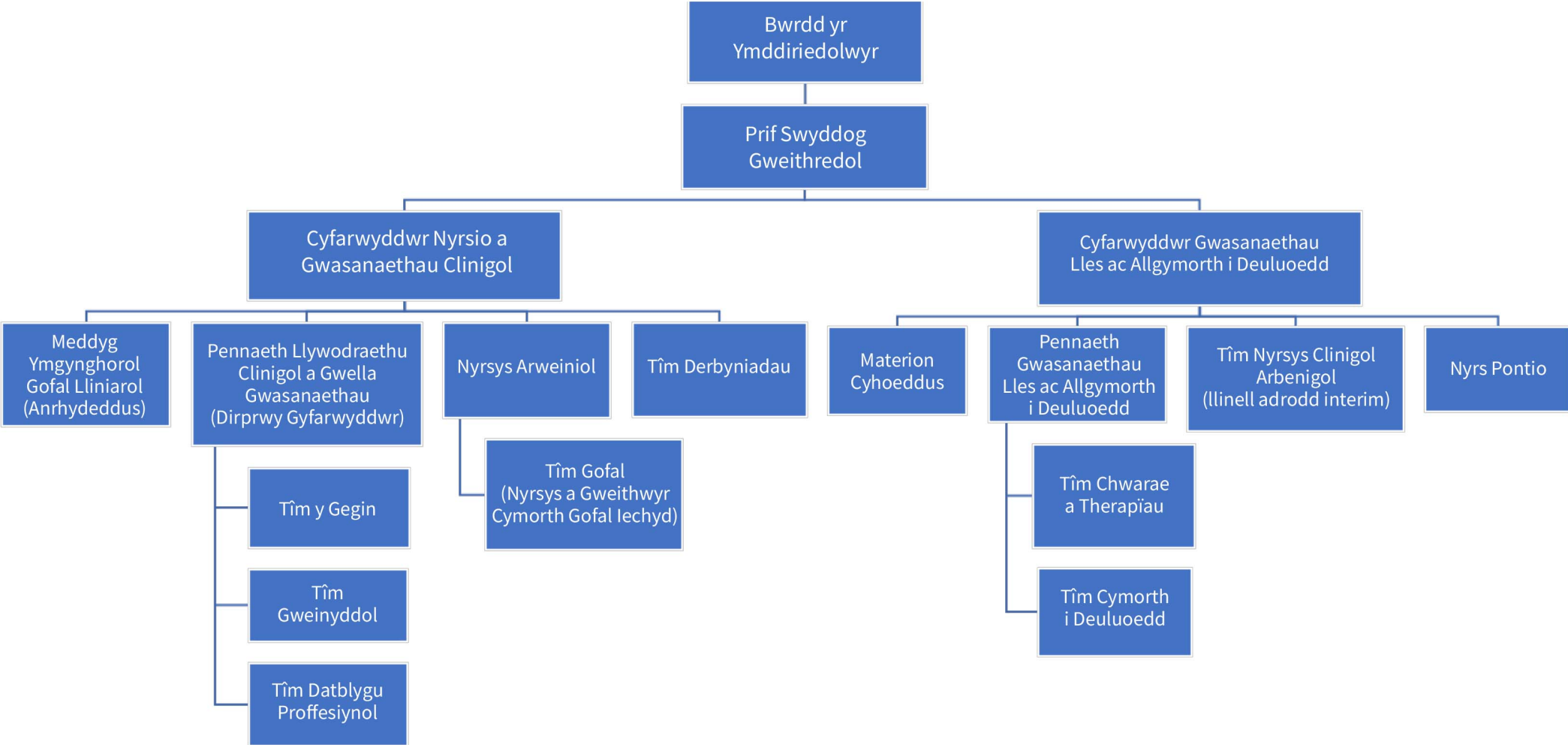
Caiff pwynt cyswllt wedi'i enwi ei neilltuo i bob teulu, a rhoddir cyfle i deuluoedd gymryd rhan mewn grwpiau Facebook caeedig wedi'u hwyluso sydd hefyd yn cynnig cefnogaeth gan gymheiriaid.

Gwneud awgrymiadau, codi pryderon a chwyno

Nod Tŷ Hafan yw sicrhau bod y gofal y mae'n ei ddarparu yn cydymffurfio â'r Safonau Gofynnol Cenedlaethol ar gyfer Gwasanaethau Gofal Iechyd Annibynnol yng Nghymru. Os bydd teuluoedd yn pryderu nad yw Tŷ Hafan wedi cyrraedd y safonau hyn neu os bydd teulu am godi pryder neu wneud cwyn benodol am unrhyw un o wasanaethau Tŷ Hafan, mae polisi cwyno am ofal ar waith i gefnogi hyn. Gellir dod o hyd i'r wybodaeth hon ar ein gwefan <https://www.tyhafan.org>.

Mae Tŷ Hafan hefyd yn ymwybodol bod unigolion weithiau yn dymuno gwneud cwynion yn ddiennw. Tra bydd Tŷ Hafan yn ymgymryd â'r un broses ymchwilio, mae'n golygu na fydd y sefydliad yn gallu datrys y mater 'wyneb yn wyneb' na rhoi adborth i'r unigolyn neu'r teulu dan sylw.

Strwythur y Sefydliad



Cymwysterau a phrofiad uwch aelodau o staff ac ymarferwyr meddygol Tŷ Hafan adeg cyhoeddi

| Enw | Cymwysterau a Phrofiad |
|--|---|
| <p>Jason Foster Cyfarwyddwr Cyllid</p> <p>Unigolyn Cyfrifol</p> | <p>Cyfrifydd Cymwysedig (FCCA) Cyfarwyddwr Cyllid a Dirprwy Brif Swyddog Gweithredol Tŷ Hafan. Dros 25 mlynedd o brofiad mewn swyddi cyllid lefel uwch mewn gwahanol sectorau. Wedi helpu i sicrhau bod yr elusen yn parhau i fod yn gynaliadwy yn ariannol ac yn weithredol drwy'r pandemig. Rôl arweiniol ym meysydd llywodraethu a rheoli risg ar gyfer yr Elusen. Mae ei rolau blaenorol wedi cynnwys arweinydd y DU ar gyfer cwmni masnachu dur o'r Unol Daleithiau a Phennaeth Adrodd mewn asiantaeth farchnata genedlaethol.</p> |
| <p>Sian Middleton Cyfarwyddwr Nyrsio a Gwasanaethau Clinigol</p> <p>Rheolwr Cofrestredig</p> | <p>Cymwysterau Baglor mewn Nyrsio (BN) Anrhydedd Dosbarth Cyntaf. Baglor mewn Bydwreigiaeth (BMid) Anrhydedd Dosbarth Cyntaf. Pymtheg mlynedd o brofiad mewn rolau nyrsio a bydwreigiaeth gan ennill arbenigedd mewn llywodraethu clinigol a gwella gwasanaethau, gyda ffocws penodol ar gymorth profedigaeth, gofal mamolaeth risg uchel, rheoli risg, archwiliad clinigol a rheoli meddyginiaeth. Mae hi wedi ennill profiad gofal a rheoli mewn amrywiaeth o leoliadau gan gynnwys Timau Nyrsio Ardal, timau gofal lliniarol cymunedol, gofal mamolaeth risg uchel a risg isel, ac unedau asesu brysbennu. Yn fwy diweddar bu'n darparu arweinyddiaeth glinigol mewn ysbyty annibynnol mawr sy'n darparu gofal arbenigol i gleientiaid ag anhwylderau niwrolegol cymhleth ac anafiadau caffaeledig i'r ymennydd.</p> |
| <p>Tracy Jones Cyfarwyddwr Gwasanaethau Lles ac Allgymorth i Deuluoedd</p> | <p>Gweithiwr cymdeithasol cofrestredig. Tri deg mlynedd o brofiad mewn gofal cymdeithasol statudol a'r trydydd sector gyda ffocws ar blant â chyflyrau meddygol cymhleth a chymorth maethu arbenigol. Profiad helaeth o ddiogelu. Diddordebau penodol mewn lles a gwydnwch teuluol, cefnogi brodyr a chwiorydd a gofalwyr di-dâl ac annog cyfranogiad gan ddefnyddwyr gwasanaethau.</p> |

| | |
|---|--|
| <p>Dr Megumi Baba Meddyg Ymgynghorol mewn Meddygaeth Liniarol Bediatrig yr Hosbis (rhan-amser) Arweinydd Cymru Gyfan ar gyfer Pontio mewn Gofal Lliniarol</p> | <p>Ar ôl cwblhau hyfforddiant arbenigol mewn Meddygaeth Liniarol Bediatrig yng Nghaerdydd yn 2014, gweithiodd Dr Baba fel cyfarwyddwr meddygol yn Hosbis Plant Charlton Farm a meddyg ymgynghorol yn Children's Hospice South West cyn symud yn ôl i Gaerdydd ym mis Mehefin 2016 i ymgymryd â swydd meddyg ymgynghorol rhan-amser yn Hosbis Plant Tŷ Hafan, gan ymgymryd â swydd ran-amser fel Arweinydd Cymru Gyfan ar gyfer Pontio mewn Gofal Lliniarol ym Mwrdd Iechyd Prifysgol Caerdydd a'r Fro hefyd.</p> |
| <p>Natalie Morgan-Thomas Pennaeth Llywodraethu Clinigol a Gwella Gwasanaethau / Dirprwy Gyfarwyddwr Nyrsio a Gwasanaethau Clinigol</p> | <p>Mae gan Natalie gefndir helaeth ym maes llywodraethu a rheoli clinigol ac, yn fwyaf diweddar, bu'n ymgymryd â swydd nyrs arweiniol ar gyfer effeithiolrwydd clinigol gyda Bwrdd Iechyd Cwm Taf. Mae ganddi gefndir amrywiol yn gweithio mewn lleoliadau i oedolion a lleoliadau pediatrig, ac mae'n ymwelydd iechyd cymwysedig.</p> |
| <p>Tîm WQMC</p> | <p>Canolfan Feddygol West Quay</p> |

Mae gwasanaethau gofal lliniarol arbenigol Tŷ Hafan yn cael eu darparu gan dîm amlddisgyblaethol sydd â'r cymwysterau canlynol ar adeg cyhoeddi:

| |
|---|
| <p>RN Nyrsio Oedolion RN Nyrsio Plant RN Anabledau Dysgu RNSCPH Nyrs Iechyd Cyhoeddus Cymunedol Arbenigol Gweithiwr cymdeithasol cofrestredig Ffisiotherapydd Therapydd Galwedigaethol Therapyddion Chwarae Therapydd Cyflenwol Therapydd Cerdd</p> |
|---|

Mae rhestr lawn o gymwysterau proffesiynol staff gwasanaethau gofal sy'n berthnasol i'w rôl ar gael ar gais.

Mae modd darparu'r ddogfen hon ac unrhyw wybodaeth arall am wasanaethau gofal Tŷ Hafan mewn fformatau neu ieithoedd eraill ar gais. Mae'n debygol y bydd oedi byr wrth i iaith a fformatau eraill gael eu cynhyrchu pan wneir cais amdanynt i ddiwallu anghenion unigol. Cysylltwch â'r rheolwr cofrestredig os bydd angen unrhyw gymorth arnoch.