

Hydref/Gaeaf 2024

# cwtch

gan Hosbis Plant Tŷ Hafan

**Tu fewn:**

**Stori Daniel**

Cofi Jammy

Diwrnod ym mywyd...

Nyrs Arweiniol



**Tŷ Hafan**

CHILDREN'S HOSPICE  
HOSBIS I BLANT

# Chwaraewch ein Raffl Nadolig

Mae raffl Nadolig Tŷ Hafan yn agor ar 3 Hydref. Chwaraewch i ennill gwobrau gwych!

Mae tocynnau'n £1 yr un ac mae'r holl arian a godir yn mynd yn syth i Tŷ Hafan. Mae hynny'n golygu, gyda phob cyfle i ennill, bydd eich £1 yn gwneud gwahaniaeth gwirioneddol i fywydau'r teuluoedd sydd ein hangen

## Enillwch Nadolig gwych!

Y wobwr gyntaf  
**£3,000**  
neu wyliau i  
**Sardinia\***

Ail wobwr  
**£500**

Y drydedd wobwr  
**£50**  
Taleb M&S  
(10 Taleb i'w hennil)

### Enillwch fwy gyda chynigion llwybr cyflym!

Prynwch eich tocynnau cyn **20 Hydref**, a byddwch yn cael eich cynnwys yn ein gêm gyflym, gan roi mwy o gyfleoedd i chi ennill! Gyda mynediad cyflym, gallech ennill **£500** neu hamper yn llawn danteithion.

### Sut i chwarae

Am fwy o wybodaeth ar sut i chwarae a darllen y telerau ac amodau sganiwch y cod QR neu ymweld â:  
[www.tyhafan.org/support-us/raffle](http://www.tyhafan.org/support-us/raffle)

Y dyddiad cau ar gyfer y raffl yw **11 Rhagfyr** a bydd y raffl yn cael ei chynnal ar **19 Rhagfyr**. Bydd y canlyniadau ar gael ar ein tudalen we raffl ar ddyddiad y raffl. **Pob lwc!**

\*hyd at werth £3,000.

## Hannah, o Gaerffili, enillodd ein prif wobwr raffl Nadolig 2022.



"Roeddwn i eisiau cymryd rhan yn y raffl i helpu i godi arian i gefnogi Tŷ Hafan a'r gwaith anhygoel maen nhw'n ei wneud.

"Rwy'n teimlo'n falch iawn fy mod wedi cefnogi Tŷ Hafan a, phan gefais wybod fy mod wedi ennill, allwn i ddim credu'r peth. Doeddwn i erioed wedi disgwyl ennill, heb sôn am ennill y wobwr gyntaf!

"Rydw i mor ddiolchgar i bawb yn Tŷ Hafan - rwy'n bwriadu defnyddio'r wobwr arian i fynd â fy efeilliaid tair oed ar wyliau eleni."

Diolch, Hannah!





# Contents

Croeso	03
#CyrraeddPobPlentyn	04
Diwrnod ym mywyd... Nyrs Arweiniol	06
Gadewch i ni ddod at ein gilydd!	08
Jariau cofio Sophie	10
Addysg gartref ffordd Tŷ Hafan	11
Sbotolau ar Gwirfoddoli i roi Cymorth i Deuluoedd	12
Cofio Jammy	13
Stori Daniel	14
Stori Maria a Fynley	16
Cwcis siocled oren	17
Arwyr codi arian	18
Digwyddiadau Cymorth i Deuluoedd	20
Newyddion gan ein gwasanaethau gofal	22
'Amdanaf i' gan Math	24
Tŷ Hafan mewn Niferoedd	25
Pwyntiau prisiau	26
Ffurflen rhoddion	27

## Cysylltu

Byddem wrth ein bodd yn cysylltu â chi! Os hoffech gael gwybod mwy am yr hyn yr ydym yn ei wneud, neu os ydych chi eisiau codi arian i ni, cysylltwch â ni drwy ein gwefan, drwy e-bost, dros y ffôn neu ar y cyfryngau cymdeithasol.



[www.tyhafan.org](http://www.tyhafan.org)



[supportercare@tyhafan.org](mailto:supportercare@tyhafan.org)



02920 532 255



# Croeso

## Croeso i'r rhifyn diweddaraf o gylchgrawn Cwtsh. Gobeithio eich bod chi wedi mwynhau'r haf.

Ymunais i â hosbis Tŷ Hafan ddechrau Mehefin a gweld bod yr elusen yn lle croesawgar iawn. Mae cymaint yn digwydd i sicrhau ein bod ni'n parhau i ddarparu'r gofal a'r cymorth gorau posibl i blant a'u teuluoedd.

Mae wedi bod yn ysbrydoledig gweld ymrwymiad a phroffesiynoldeb cydweithwyr, gan gynnwys gwirfoddolwyr, sy'n gweithio ar draws y sefydliad.

Mae ein gwaith, wrth gwrs, yn dibynnu ar gefnogaeth barhaus cymaint o unigolion a sefydliadau, yr ydym yn ddyledus iddyn nhw. Cewch fwy o fanylion am sut y gallwch chi gefnogi gwaith Tŷ Hafan yn y rhifyn hwn o *Cwtch*.

Roedd Wythnos Hosbisau Plant, a gafodd ei chynnal rhwng 17 a 23 Mehefin, yn gyfle i dynnu sylw at waith hanfodol Tŷ Hafan ac i ddadlau dros gynyddu ein cyllid parhaus gan Lywodraeth Cymru, sydd ar hyn o bryd ond yn talu 14% o'n costau am ddarparu gofal.

Cawsom ein cefnogi yn y dasg hon gan ein pili-pala #CyrraeddPobPlentyn enfawr (darllenwch fwy ar dudalen 4): darn anhygoel o gelf wedi'i greu gan ein staff, gwirfoddolwyr a rhai o'r plant y mae hosbisau Tŷ Hafan a Tŷ Gobaith yn eu cefnogi.

Yn y cyfamser, ac ar ran pawb yn hosbis Tŷ Hafan, pob dymuniad da i chi a diolch am eich cefnogaeth barhaus.

## Diolch!

Irfon Rees  
Prif Weithredwr



# #CyrraeddPobPlentyn



Yn ystod Wythnos Hosbisau Plant ym mis Mehefin, fe wnaethom arddangos glöyn byw enfawr ar risiau'r Senedd wrth i ni, ynghyd â Tŷ Gobaith, adnewyddu ein galwad am gyllid cynaliadwy gan Lywodraeth Cymru.

Dim ond 1 o bob 10 plentyn yng Nghymru â chyflwr sy'n byrhau bywyd yr ydym yn eu cyrraedd, sy'n golygu bod miloedd o deuluoedd ar draws y wlad yn byw bywyd byr eu plentyn ar eu pen eu hunain ac wedi'u hynysu.

Mae'n rhaid i ni gyrraedd pobl plentyn sydd ein hangen, ond i wneud hynny mae angen mwy o gyllid arnom.

Felly, rydym yn gofyn i Lywodraeth Cymru am gyllid cylchol wedi'i gynllunio i dalu 21% o'n costau gofal yn flynyddol, fel y gallwn gyrraedd mwy o blant. Mae hynny'n cymharu â chyllid y llynedd o 14%.



## #CyrraeddPobPlentyn



I godi ymwybyddiaeth o'r her sydd o'n blaenau wrth i ni ymdrechu i gyrraedd pob plentyn, fe wnaethom greu glöyn byw 6 metr wrth 8 metr wedi'i gyfansoddi o 3,655 o loynnod byw llai - glöyn byw i gynrychioli nifer y plant yng Nghymru sy'n byw gyda chyflwr sy'n byrhau bywyd.

Roedd 10% o'r gloynnod byw llai hynny mewn lliw llawn i gynrychioli'r plant yr ydym eisoes yn eu cyrraedd, ac roedd y gweddill yn llwyd i gynrychioli'r plant nad ydym wedi eu cyrraedd eto.

### Pam glöyn byw?



Mae gloynnod byw yn symbol o'r mudiad hosbisau plant ledled y DU, yn cynrychioli bywydau byr ond hyfryd plant â chyflyrau sy'n byrhau bywyd.



Ddydd Mawr 18 Mehefin, yn ystod Wythnos Hosbisau Plant, fe wnaethom arddangos y glöyn byw #CyrraeddPobPlentyn ar risiau'r Senedd a threulio'r

### Gallwch chi helpu

Mae cyfle o hyd i fod yn rhan bwysig o'n hymgyrch #CyrraeddPobPlentyn – ymunwch â'n galwad am gyllid cynaliadwy.

Os ydych yn byw yng Nghymru, mae gennych Aelod o'r Senedd (AS) lleol. Gallwch ysgrifennu at eich AS â dim ond ychydig o gliciau drwy'r wefan [www.writetothem.com](http://www.writetothem.com), ac os nad ydych yn siŵr beth i'w ddweud, mae gennym lythyr y gallwch ei gopïo a'i ludo ar ein gwefan [www.tyhafan.org/cy/reacheverychild](http://www.tyhafan.org/cy/reacheverychild).

Diolch!



bore yn ymgysylltu ag Aelodau o'r Senedd a'r cyhoedd.



Rhoddodd 14 o Aelodau o'r Senedd, gan gynnwys y Gweinidog Iechyd o'u hamser i gyfarfod â'n tîm a'r rhieni sydd wedi dioddef profedigaeth, Jonathan a Catherine Bugg, a rannodd yn ddewr hanes eu mab Daniel â nhw.

### A wyddech chi...?

Addurnwyd llawer o'r gloynnod byw lliwgar gan blant a gefnogwyd gan hosbisau plant Tŷ Hafan a Tŷ Gobaith.



## Diwrnod ym mywyd... Nyrs Arweiniol



Mae Adrian yn Nyrs Arweiniol yn Nhŷ Hafan, ac mae e' wedi rhoi cipolwg i ni ar yr hyn sy'n digwydd y tu ôl i'r llenni yn ei rôl o ddydd i ddydd!



“Fel arfer, dwi'n gweithio shiftiau cynnar sy'n dechrau am 7am, neu shiftiau hwyr sy'n dechrau am 1.30pm. Mae fy niwrnod yn dechrau drwy sicrhau bod yr aelodau o staff cywir yn cael eu neilltuo i'r plant, yn seiliedig ar eu sgiliau a'r hyn sydd ei angen ar y plentyn,” meddai Adrian.

“Dwi wrth law yn syth i ddelio ag unrhyw faterion a gofalu am y broses ddyddiol o wirio offer a meddyginiaeth,” ychwanega.

Mewn hosbis i blant, mae'r cliché yn wir: does dim dau ddiwrnod yr un fath. Gall y tîm wneud cynlluniau ar gyfer pob diwrnod, a dyna maen nhw yn ei wneud, ond mae yna siawns dda bob amser y bydd arosiadau brys neu dderbyniadau gofal diwedd oes yn cyrraedd.

“ Rydyn ni bob amser yn barod ar gyfer derbyniadau brys neu rai diwedd oes, ac mae canolbwyntio ar anghenion y plentyn hwnnw, sicrhau bod gennym ni'r feddyginiaeth a'r offer cywir, a diwallu anghenion y teulu yn flaenoriaeth i ni, ”

Eglura Adrian



“Mae Nyrs Arweiniol yn arwain y shift. Ni yw'r bobl y mae cydweithwyr yn dod atyn nhw i ddatrys problemau ac i gael cyngor a chefnogaeth. Rydyn ni'n arwain cyfarfodydd un i un gyda'r tîm, yn myfyrio ar y gofal rydyn ni wedi'i roi ac yn gofalu am lesiant y tîm.

“Rydyn ni hefyd yn gwneud llawer o waith llywodraethu fel archwilio, gwirio, darllen adborth gan deuluoedd, a'i roi ar waith, llunio rotas... i enwi ond ychydig o bethau!”

Wrth i ofal meddygol ddatblygu'n gyflym ac wrth anghenion y plant rydyn ni'n gofalu amdanyn nhw ddod yn fwyfwy cymhleth, mae'n hanfodol bod Tŷ Hafan yn aros ar y blaen o ran y triniaethau a'r technolegau diweddaraf er mwyn darparu gwasanaeth di-dor rhwng y cartref, yr ysbyty a'r hosbis.

“Mae arloesi yn rhan fawr o fy rôl,” eglura Adrian. “Pan fydd offer, technolegau a thechnegau newydd yn cael eu cyflwyno, rydyn ni'n cynnal archwiliadau a phroffion i weld a fyddan nhw'n addas ar gyfer Tŷ Hafan a'r plant rydyn ni'n gofalu amdanyn nhw. Mae meddwl yn greadigol am sut allwn ni gyrraedd cynifer o blant ag y gallwn a diwallu eu hanghenion, sydd yn aml yn rhai cymhleth iawn, mor bwysig i ni.

“Mae'n ffrainc i ni gael gweithio gyda'r plant a'r teuluoedd yma. Fe ddes i i Tŷ Hafan o wasanaeth damweiniau ac achosion brys sy'n brysur iawn. Doedd gen i ddim amser i siarad â phobl. Yma, rwy'n cael y cyfle hwnnw i ddysgu mwy amdanyn nhw, eu personoliaethau a'u cyflyrau.”

“Yma, yn aml mae'n ymwneud â gofal tymor hir a helpu plant i fyw bywyd boddhaus. Mae'n ymwneud â dod i'w hadnabod, eu hystyried yn eu cyfanrwydd ac yna gofyn sut allwn ni helpu i wella eu bywydau.

“Dwi'n caru fy ngwaith. Dwi'n gwybod y gallai hynny ymddangos yn od oherwydd dydy pawb ddim yn caru eu gwaith, ond dwi wrth fy modd yn dod i mewn a gweithio gyda theuluoedd a'r tîm.



“Mae llawer o bobl yn dweud na allen nhw fod yn nyrs mewn hosbis i blant. Felly, dwi wastad yn dweud ei bod hi'n lwcus bod yna bobl sy'n gallu!”

Diolch, Adrian!

Ymunwch â Tŷ Hafan

Mae gyrfa yn Tŷ Hafan yn ysbrydoli ac yn boddhau. Wrth weithio gyda ni, byddwch chi'n chwarae rhan fawr yn ein cenhadaeth i roi cefnogaeth hanfodol i blant a theuluoedd rhyfeddol sydd ein hangen ledled Cymru..

Hefyd, byddwch chi'n gallu manteisio ar:

- 30 diwrnod o wyliau (+ mwy gyda gwasanaeth) a Gwyliau Banc
- Buddion rhagorol
- Cyfleoedd datblygu proffesiynol
- Amgylchedd gwaith cyfeillgar, cefnogol

Os hoffech chi weithio yn Tŷ Hafan, byddem yn dwlu ar glywed gennych!

I gael gwybod mwy am weithio yn Tŷ Hafan a gweld ein swyddi gwag diweddaraf, anfonwch e-bost atom yn [careers@tyhafan.org](mailto:careers@tyhafan.org) neu ewch i: [www.tyhafan.org/careers](http://www.tyhafan.org/careers)

# Gadewch i ni ddod ynghyd!

Mae calendr digwyddiadau 2024/25 Tŷ Hafan yn llawn cyfleoedd i ni ddod ynghyd i gael hwyl, rhoi cynnig ar rywbeth newydd a chodi arian ar gyfer plant yng Nghymru y bydd eu bywydau yn fyr.

## Y Rasys Tywyll

Mae'r Rasys Tywyll wedi dychwelyd ar gyfer 2024, y tro hwn yng Nghastell Cyfarthfa, Castell Cil-y-coed a Gardd Fotaneg Genedlaethol Cymru.

ThMae'r rasys hwyl yma i'r teulu yn dechrau wrth i'r haul fachlud, felly gwisgwch ddillad arswydus, llachar, neon neu rai sy'n goleuo yn y tywyllwch. Ddim yn rhedwr? Dim problem! Fe allwch chi redeg, loncian neu gerdded ac mae'r llwybrau'n hygyrch i gadeiriau olwyn\*. Mae croeso i gŵn ddod i'r Rasys Tywyll yng Nghastell Cyfarthfa a Chastell Cil-y-coed ar yr amod eu bod yn cael eu cadw ar dennyn.



### Manylion y digwiddiad

Castell Cyfarthfa: 25 Hydref  
Castell Cil-y-coed: 26 Hydref  
Gardd Fotaneg Genedlaethol Cymru: 2 Tachwedd

\*Mae llwybr Castell Cyfarthfa yn cynnwys llethrau i fyny ac i lawr.

**Cofrestrwch**

[www.tyhafan.org/darkrun](http://www.tyhafan.org/darkrun)



## Cyngerdd Nadolig Tŷ Hafan

Bydd Côr Meibion Treorci a Chôr Ysgol Uwchradd Treorci yn dod ynghyd i ddechrau'r wyl mewn steil. Yn ymuno â nhw fel gwestai arbennig fydd Callum Scott Howells. Ymunwch â'r perfformwyr Cymreig gwych hyn am berfformiadau yn y prynhawn a chyda'r nos wrth iddyn nhw ganu caneuon Nadoligaidd clasurol i gefnogi Tŷ Hafan.

### Manylion y digwiddiad

**1 Rhagfyr**

Neuadd Hoddinott, Canolfan Mileniwm Cymru  
Perfformiad prynhawn: 2.30 pm  
Perfformiad gyda'r nos: 7.30 pm

**Tocynnau**

[www.tyhafan.org/events/christmas-concert](http://www.tyhafan.org/events/christmas-concert)







## Y Cwis Mawr

Dewch at eich gilydd yn y DEPOT yng Nghaerdydd ym mis Chwefror ar gyfer cwis i godi arian i Tŷ Hafan. Gyda band yn chwarae'n fyw ar y noson, a bar a bwyd stryd i danio'r ymennydd, mae'r digwyddiad newydd hwn yng nghalendr Tŷ Hafan yn argoeli i fod yn llawer o hwyl!

### Manylion y digwyddiad

Drysau'n agor am 6 pm, cwis yn dechrau am 8 pm  
20 Chwefror 2025

Bwyd a diod | Cerddoriaeth fyw | Raffl



Cofrestrwch

[www.tyhafan.org/events/thebigquiz](http://www.tyhafan.org/events/thebigquiz)



## Cerdded ar Dân 2025

Byddem wrth ein boddau pe baech yn rhoi cynnig ar gerdded ar dân gyda ni y mis Mawrth hwn yn Stadiwm Pêl-droed Dinas Caerdydd. Does dim angen unrhyw brofiad – byddwch chi'n cael yr holl hyfforddiant sydd ei angen arnoch chi ar y diwrnod.

### Manylion y digwyddiad

Cerdded ar dân yn Stadiwm Pêl-droed Dinas Caerdydd: 9 Mawrth

Cofrestrwch

[www.tyhafan.org/events/firewalk](http://www.tyhafan.org/events/firewalk)



AltraLaw

## HERIAU 2025



welsh **3** peaks  
challenge

### 3 Chopa Cymru



Mae her Tri Chopa Cymru yn dychwelyd am ei 27ain blwyddyn ac, fel bob amser, rydym yn gwybod bod hon yn mynd i fod yn her anodd ond arbennig iawn. Yn y digwyddiad blaenllaw hwn, bydd timau o bedwar yn cerdded i gopa'r Wyddfa, Cadair Idris a Phen-y-Fan mewn un diwrnod!

Her 3 Chopa Cymru yn cael ei gynnal ym mis Mehefin 2025



Cofrestrwch

[www.tyhafan.org/events/welsh3peaks](http://www.tyhafan.org/events/welsh3peaks)

## Marathon Llundain TCS & Marathon a Ras 10K Casnewydd ABP

Mae'r holl lefydd ar gyfer Marathon Llundain TCS 2025 wedi'u llenwi, ond gallwch chi redeg i gefnogi Tŷ Hafan o hyd os oes gennych chi le mynediad cyffredinol.

E-bostiwrch

[events@tyhafan.org](mailto:events@tyhafan.org) i roi gwybod i ni os hoffech chi redeg i ni.



Y flwyddyn nesaf, bydd marathon a ras 10K Casnewydd ABP yn cael eu cynnal ddydd Sul 13 Ebrill a byddai'n wych pe gallech chi redeg i Tŷ Hafan!

E-bostiwrch

[events@tyhafan.org](mailto:events@tyhafan.org)

# Jariau cofiau Sophie

Trwy gydol y flwyddyn, rydyn ni'n cynnal digwyddiadau creu atgofion gyda theuluoedd sydd â phlentyn sydd wedi marw. ♡



## Yr hyn fydd ei angen arnoch chi

Bag o halen bwrdd  
Sialc lliw  
Jar gyda chaead  
Taflenni papur.



Mae Sophie'n dweud ...

👂 Mae creu jariau tywod yn rhoi cyfle gwych i deuluoedd rannu ac archwilio eu hatgofion gyda'i gilydd ac mae'n rhoi atgof parhaol ac unigryw o'r person maen nhw eisiau ei gofio. Gall y gweithgaredd hwn hefyd gynnig cyfle i aelodau'r teulu ddysgu am hoff atgofion ei gilydd, a all fod yn arbennig iawn. 🧡

## Sut i wneud jar cof

- 1 Meddylwch am eich anwylyd... Beth yw eich hoff atgofion amdano? Beth yw'r dyddiadau pwysig yn y flwyddyn sy'n eich helpu chi i'w gofio (e.e. ei ben-blwydd)? Dewiswch 5 neu 6 o'r rhain i fod yn haenau yn eich jar
- 2 Gosodwch eich taflenni o bapur yn fflat – un ar gyfer pob atgof neu ddyddiad arbennig – ac arllwyswch halen ar ben pob taflen nes bod eich jar yn wag
- 3 Rhwbiwch sialc ar yr halen tan ei fod yn troi'r lliw rydych chi'n ei ddymuno, gan ddefnyddio lliw gwahanol ar gyfer pob adran
- 4 Arllwyswch eich halen lliw yn ofalus i mewn i'ch jar mewn haenau – gallwch chi symud y jar o gwmpas i greu effeithiau gwahanol a haenu'r lliwiau fel y mynnoch
- 5 Unwaith y bydd yr holl halen yn y jar, tapiwch y jar fel bod yr halen yn setlo a llenwch y lle sy'n weddill gyda halen plaen neu wlân cotwm i atal eich haenau lliw rhag symud
- 6 Rhowch y caead yn dynn ar y jar.

### Awgrym

Gwnewch allwedd i ddangos yr hyn mae pob lliw yn ei gynrychioli (gallwch chi wneud hyn gyda label gludiog, papur neu farciwr parhaol).





# Addysg yn y cartref yn arddull Tŷ Hafan!

Rydym wrth ein boddau i gyflwyno swyddogaeth newydd i Tŷ Hafan – a'r cyntaf o'i fath i hosbisau plant yn y DU gyfan.

Mae Katie Simmons wedi dechrau'r swydd Ymarferydd Hawliau Plant ac Addysg, gan wneud yn siŵr bod plant sy'n defnyddio Tŷ Hafan hefyd yn gallu cael addysg briodol.



Gall Katie gynnig rhaglen amser cyfyngedig o wersi rheolaidd, naill ai yng nghartref y plentyn neu yn yr hosbis, i gynorthwyo plant i deimlo'n fwy abl neu hyderus i fanteisio ar eu haddysg statudol. Mae Katie yn gwneud y gwersi hyn yn ddifyr, yn rhyngweithiol ac wedi'u harwain gan ddi-ddordebau a galluoedd y plentyn.

Ni all rhai plant fynd i'r ysgol yn y gaeaf oherwydd y cynnydd o ran salwch neu efallai eu bod yn rhy sâl i fynd i'r ysgol o gwbl. Weithiau, nid yw ysgolion wedi'u paratoi i ymateb i gyflwr sy'n gwaethygu plentyn neu i ddiwallu ei anghenion meddygol cymhleth ac mae'r swydd newydd hon yn rhoi mwy o gyfleoedd i blant gael rhywfaint o addysg gyda'r gobaiith o'u hatal rhag bod yn rhy bell ar ôl eu cyfoedion.

Os yw plentyn yn ddieiriau ond yn dal yn abl yn wybyddol, rydym yn defnyddio offer a thechnegau i'w helpu i ymgysylltu. Gyda'r dechnoleg Eyegaze, gall plentyn â lleferydd a symudedd cyfyngedig gymryd rhan mewn gwrs dim ond trwy symud ei lygaid, gan wneud symiau ar y sgrin er enghraifft.

O bryd i'w gilydd gall brodyr a chwiorydd hefyd gael eu hunain yn methu â chymryd rhan mewn addysg ffurfiol, weithiau oherwydd cyfrifoldebau gofalu neu effaith profedigaeth. Bydd Katie yn eirioli drostynt, gan annog dychweliad i'r ysgol ac efallai, yn y byrdymor,

y bydd yn gallu rhoi rhywfaint o gymorth addysgol fel nad ydynt yn methu â chael addysg.



O dan Erthygl 28 y Ddeddf Hawliau Plant, mae gan bob plentyn hawl i addysg, meddai Katie.

Mae plant yn haeddu cyfle i ddysgu ac i gael sgiliau a phynciau allweddol wedi'u haddysgu iddyn nhw, a fydd o fudd iddyn nhw ni waeth pa anawsterau y gallai fod ganddyn nhw yn eu bywydau.

Fe wnaeth Kelcea o'r Bwrdd Ieuencid helpu i fy nghyfweld gyda dau uwch gydweithwyr. Meddyliodd am ei chwestiynau ei hun a rhoddodd adborth ar fy atebion. Fe wnaeth hi fy nghroesholi!

"Fe wnaeth hi ganfod bod bod yn rhan o'r broses gyfweld yn ei helpu i deimlo wedi'i grymuso ac roedd yn gipolwg gwerthfawr ar sut i ymddwyn yn ystod cyfweiliadau swydd. Rydym bellach yn edrych ar gael unigolyn ifanc ar y panel cyfweld ar gyfer swyddi ar draws yr elusen!"





# Cipolwg ar...

## Gwirfoddoli Cymorth i Deuluoedd

Gan ein bod yn cynorthwyo dim ond tua 1 o bob 10 o blant â chyflwr sy'n byrhau bywyd, mae angen i ni gyrraedd mwy o deuluoedd yn eu cartrefi a'u cymunedau ar frys.

Mae Gwirfoddoli Cymorth i Deuluoedd yn dod a gwirfoddolwyr i mewn i gartrefi ac ardaloedd lleol teuluoedd, gan eu helpu gyda thasgau fel garddio, glanhau, mân waith trwsio, gyrru, gweinyddiaeth bywyd ac, yn dibynnu ar anghenion y teulu, cyfeillio â theulu neu fynd gyda nhw ar deithiau dydd i fod yn bâr ychwanegol o ddwylo.

Dechreuodd hwn fel prosiect peilot yn Abertawe a Chastell-nedd Port Talbot, ac rydym ni bellach wedi ei agor ar draws dde Cymru.

I wneud yn siŵr bod y bobl iawn â'r sgiliau iawn yn cael eu paru gyda'r teuluoedd iawn, rydym ni wedi creu rhaglen hyfforddi a phroses gynefino wedi'u teulwra.

Ers lansio'r prosiect peilot y llynedd, mae 12 o Wirfoddolwyr Cymorth i Deuluoedd wedi cael eu cynefino, ac rydym yn falch o ddweud bod diddordeb mewn bod yn rhan o'r gwasanaeth hwn yn tyfu drwy'r amser.



Meddai Debbie, ein Rheolwr Gwirfoddolwyr Cymorth i Deuluoedd

🗣️ Mae'r rhodd o amser yn amhrisiadwy. Trwy roi o'ch amser a'ch sgiliau i'r teuluoedd sy'n defnyddio gwasanaethau Tŷ Hafan, rydych chi'n rhoi cymorth y mae wir ei angen i deuluoedd tra eu bod yn wynebu'r heriau eithriadol o anodd o fod a phlentyn â chyflwr sy'n byrhau bywyd.

Mae hon yn ffordd hyblyg sy'n cynnig boddhad o wirfoddoli a gwneud gwahaniaeth gwirioneddol i deuluoedd sy'n dioddef anawsterau sydd y tu hwnt i'r dychymyg. 🗣️



Os ydych yn aelod o deulu Tŷ Hafan a hoffai ddarganfod mwy am y prosiect hwn, anfonwch e-bost at [debbie.allison@tyhafan.org](mailto:debbie.allison@tyhafan.org).



I ddod yn Wirfoddolwr Cymorth i Deuluoedd, ewch i [www.tyhafan.org/cy/gwirfoddoli-gyda-ty-hafan/](http://www.tyhafan.org/cy/gwirfoddoli-gyda-ty-hafan/) neu sganwch y cod QR isod.



# COFIO JAMMY



## Mae'n ffrind i ni gael dod i adnabod y teuluoedd anhygoel a'u plant sy'n defnyddio Tŷ Hafan.

Heddiw, hoffem ddweud wrthyhych chi am Sam Greenslade (neu Jammy!), dyn ifanc anhygoel a fu farw yn drist iawn, ond y mae ei etifeddiaeth yn parhau trwy ei gelf.

Roedd gan Jammy, o Drelái yng Nghaerdydd, Nychdod Cyhyrol Duchenne ac roedd yn adnabyddus am ei hiwmor gwych a'i ddawn gelfyddydol arbennig.

A dweud y gwir, roedd mor ddawnus ei fod yn astudio ffotograffiaeth a chelf ddigidol ym Mhrifysgol De Cymru ac yntau ond yn 15 oed!

Bu farw Jammy ym mis Ionawr 2022, ond mae gennym waith anhygoel i'n hatgoffa ohono wedi'i arddangos yn ein hosbis.

### Cymerwch ran

Mae celf ddigidol yn ffordd wych i'r plant a'r bobl ifanc yr ydym yn gweithio â nhw gael hwyl a mynegi eu hunain! Os oes gennych chi brofiad celf ddigidol ac yr hoffech arwain sesiwn yn yr hosbis, anfonwch e-bost at [sophie.knapp@tyhafan.org](mailto:sophie.knapp@tyhafan.org).





# Stori Daniel

**Daniel oedd fy mhlentyn ieuengaf, ac roedd yn frawd bach i Hannah, Charlotte ac Ethan. Ond doedd e ddim yn fach! Yn 14 oed, roedd Daniel dros 6 troedfedd o daldra ac yn datblygu i fod yn wŷr ifanc gwyh.**

Roedd yn eofn, yn ddoniol ac yn hoff iawn o jôcs. Roedd wrth ei fodd gyda Lego, roedd wrth ei fodd gyda siarcod ac roedd yn arbennig o hoff o fwyd. Reis wedi'i ffrio gyda chyw iâr oedd yr ateb i bob math o anawsterau!

👂👂 Roedd Daniel hefyd yn awtistig ac roedd hyn yn rheoli ei bersonoliaeth cryn dipyn. Roedd yn uniongyrchol iawn – nid oedd yn hoffi malu awyr!👂👂

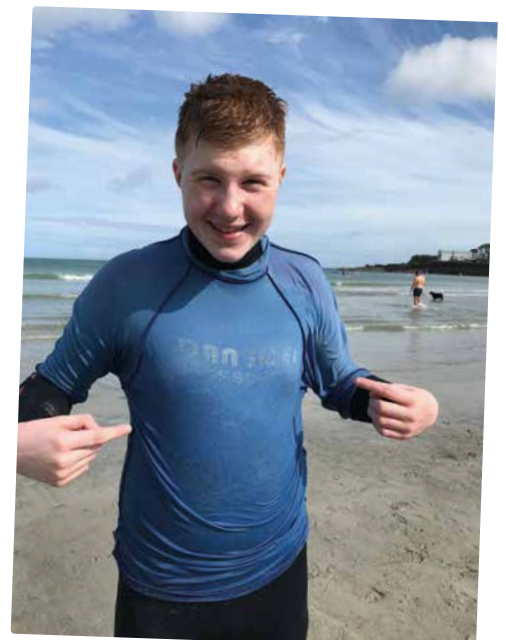
Pan ddywedodd wrthym ni fod ei goes dde yn brifo, ac fe wnes i ddarganfod lwmp, dywedwyd

wrthym ei bod yn debygol mai dim ond haint oedd e. Ond dangosodd sgan MRI bod tiwmor yn bwyta'r asgwrn.

Dechreuodd Daniel gemotherapi bythefnos yn ddiweddarach, ac yn fuan gwnaed y penderfyniad i dorri ei goes i ffwrdd ychydig uwchben y pen-glin.

Flwyddyn yn ddiweddarach, roedd yn gwneud mor dda. Roedd yn fywiog – yn eofn, yn ôl yn yr ysgol, yn paffio ac yn cerdded cilomedr ar ei goes brosthetig, yr oedd yn ei galw'n 'Steve'. Daniel oedd y talaf ohonom ni i gyd ac roedd 'Steve' yn enfawr!

Yna, dywedodd wrthym ni fod ei goes iach yn brifo.





“Fe wnaethom ni geisio peidio dychryn yn llwyr, ond fe wnaethon ni.”

Daeth sgan o hyd i diwmor enfawr arall yn ei goes a phan glywsom ni fod y canser yn ei ysgyfaint roedd yn ergyd aruthrol.



Dechreuodd Daniel fynd i'r hosbis pan roedd mewn cadair olwyn gan y gallai fynd yno i gael cawod ei hun. Roedd cael lle a phreifatrwydd yn golygu llawer iawn iddo. Dechreuodd ddweud wrthym ni, “Rwy'n eithaf hoffi bod yno.”

Daeth i adnabod nyrsys Tŷ Hafan, Sophie ac Adrian, a thyfodd yr ymddiriedaeth rhyngddydd nhw. Roedd yr ymddiriedaeth honno mor bwysig, yn enwedig yn yr wythnosau olaf hynny o'i fywyd pan nad oedd Daniel yn gallu siarad.

Bythefnos cyn y Nadolig, dywedodd Daniel wrthym ni ei fod yn barod i fynd i Tŷ Hafan. Roeddem ni'n gwybod ei fod yn gwaethygu ond doedden ni ddim wedi sylweddoli ei fod wedi cyrraedd y cam hwnnw.

Rwy'n gallu cofio ei wthio allan o'r tŷ yn ei gadair olwyn a sylweddoli ei bod yn debygol nad oeddwn i byth yn mynd i ddod ag e adref eto.

“Ni fyddwn i'n dymuno i unrhyw un gael ein profiad ni. Ond i unrhyw un sy'n mynd drwy ein profiad ni, y cwbl rwy'n ei obeithio yw bod ganddyn nhw Tŷ Hafan i'w helpu.”

Roedd gan Daniel a'i deulu Tŷ Hafan i'w helpu diolch i'ch cefnogaeth chi. Ni ddylai unrhyw deulu orfod byw bywyd byr eu plentyn ar ei ben ei hun. Diolch am fod yno i deuluoedd fel un Daniel.



Cyn mynd i Tŷ Hafan, dywedodd Daniel ei fod eisiau marw gartref. Nid oedd yn siŵr am Tŷ Hafan o gwbl. Rwy'n credu ei fod yn ei gasáu gan ei fod yn gwybod beth roedd yn ei olygu iddo yn y pen draw.

Roeddwn i'n ymwybodol ohono fel elusen leol, ond fel mam i blant iach, dydych chi ddim eisiau gorfod meddwl amdano, ydych chi?



# Stori Maria a Fynley

I Fynley, 'Nana' oedd Maria. Fe oedd ei 'nionyn bach arbennig'.



“Byddai’n cwtsio i mewn i mi a’i fam, Shannon, ar y sofffa a byddwn yn canu caneuon Elvis a Disney iddo cyn iddo fynd i’r gwely. Mae’r adegau hynny mor werthfawr.”

Pan anwyd Fynley, roedd yn cael trafferth yn anadlu. O fewn wythnosau, roedd angen tiwbiau ocsigen a thraceostomi arno. Wrth iddo fynd yn fwy sâl yn ystod ei Nadolig cyntaf, dywedwyd wrth y teulu am Tŷ Hafan.



I ddechrau, roeddem ni’n meddwl mai dim ond rhywle yr oedd plant yn mynd i farw oedd e, ond allem ni ddim fod wedi bod yn fwy anghywir. Rhoddodd Tŷ Hafan le ac amser i ni fod gyda’n gilydd, yn creu atgofion. Roedd nofio yn y pwll hydrotherapi yn hyfryd.

Ochr yn ochr â gofal i Fynley, cafodd Shannon, Maria a’i dwy ferch, Sasha a Mia, gymorth teuluol cynhwysfawr yn y cartref ac yn yr hosbis - cymorth sy’n parhau trwy eu profedigaeth a thu hwnt.

Ni fyddwn wedi meddwl am wneud cofroddion, ond mae ei flwch atgofion yn un o’r pethau mwyaf gwerthfawr sydd gen i. Bu farw Fynley bedair blynedd yn ôl, ond maen nhw’n dal i’n cefnogi gymaint. Maen nhw’n ei adnabod ac maen nhw’n ei gofio. Pan fyddaf i yn Tŷ Hafan, Nana Fynley ydw i o hyd. Mae hynny’n golygu’r byd i mi.

**Trwy gynnwys Tŷ Hafan yn eich ewyllys, rydych yn gwneud yn siŵr bod gan Nanas fel Maria bob amser y gefnogaeth sydd ei hangen arnynt i gadw atgofion gwerthfawr yn fyw.**

Os hoffech ragor o wybodaeth am ein cynnig ysgrifennu ewyllys am ddim, ewch i [tyhafan.org/will-you](http://tyhafan.org/will-you), ffoniwch ein Tîm Gofal Cefnogwyr ar **02920 532255** neu anfonwch e-bost i [supportercare@tyhafan.org](mailto:supportercare@tyhafan.org)

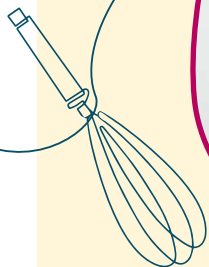




# Tŷ Hafan Chefs



Mae Rob, un o gogyddion talentog Tŷ Hafan, yn arbenigo mewn pwdinau ac un o'r pethau mae'n hoffi ei bobi fwyaf yn y gaeaf yw'r cwcis siocled oren blasus yma!



## Cwcis siocled oren

### Cynhwysion

1 ŵy  
1 llwy de o rin fanila  
100g o fenyn neu ddewis figan arall (heb halen)  
75g o siwgr mân  
75g o siwgr brown  
25g o bowdwr coco  
150g o flawd codi  
1/2 llwy de o soda pobi  
1/2 llwy de o bowdwr pobi  
1/2 llwy de o halen  
Croen oren  
157g o siocled blas oren (un Chocolate Orange)

### Dull

- 1 Twymwch y ffwrn ymlaen llaw i 180°C (160°C ffan) neu Farc Nwy 4
- 2 Leiniwch yr hambwrdd pobi gyda phapur pobi neu defnyddiwch fenyn heb halen i'w iro'n ysgafn
- 3 Cyfunwch eich menyngau a'r ddau fath o siwgr
- 4 Cymysgwch y rhin fanila a'r ŵy i mewn chwanegwch y brawd, y powdwr coco, y soda pobi, y powdwr pobi a'r halen nes bod toes meddal yn ffurfio
- 5 Torrwch y siocled oren yn ddarnau, tynnwch y croen oddi ar yr oren ac ychwanegwch y ddau i'r toes a'i gymysgu eto
- 6 Ffurfiwch y toes yn beli a'u gosod yn gyson ar draws eich hambwrdd pobi
- 7 Pobwch nhw am 12 munud a'u gadael i oeri.



# Chwiorydd yn serennu



**Mae Kooko, sy'n 9 oed, a'i chwaer Anorkor, sy'n 7 oed, wedi bod yn codi arian i Tŷ Hafan ers tipyn ac rydyn ni wrth ein bodd yn clywed am yr hyn maen nhw'n ei wneud!**

Yr haf hwn, aeth y chwiorydd arbennig hyn â'u hymdrechion codi arian i uchelfannau newydd...

Y llynedd, cerddodd Kooko 15 milltir i godi arian i Tŷ Hafan, y flwyddyn cyn hynny fe gerddodd hi 10 milltir a'r flwyddyn cyn hynny eto fe gerddodd hi 5 milltir. Felly, fis Gorffennaf eleni, er mwyn parhau â'i thema, fe gerddodd hi 20 milltir trawiadol iawn i Tŷ Hafan! Cerddodd Kooko, ynghyd â'i mam, Ceri, 43,000 o gamau mewn 11 awr ac mae hi wedi codi swm enfawr o £912 i ni.

Mae Anorkor wedi bod yn brysur yr haf hwn hefyd. Trefnodd werthiant cacennau yn ei hardal leol, gan godi £75 a chael llawer o hwyl yn edrych ar ôl ei stondin. Aeth ati i bobi cacennau bach gyda logo Tŷ Hafan arny'n nhw, cacennau siocled crensiog a, gydag ychydig help wrth Mam-gu, cacennau ffrwythau a lemwn!



**Hoffem 'ddiolch yn fawr iawn!' i'r arwyr codi arian gwyich hyn – mae'ch gwaith caled wedi creu argraff fawr arnom ni ac rydyn ni wrth ein bodd eich bod chi wedi dewis cefnogi Tŷ Hafan!**



## Codi arian ar gyfer Tŷ Hafan

### Meddwl am godi arian ar gyfer Tŷ Hafan?

Mae ein Tîm Gofal Cefnogwr yma i'ch helpu gyda beth bynnag sydd ei angen arnoch, o gynghorion codi arian i ddeunyddiau cyhoeddusrwydd.

[Supportercare@tyhafan.org](mailto:Supportercare@tyhafan.org)  
02920 532 255



# BYDDWCH YN ARWR CODI ARIAN

Cyfle i Gwrdd â Claire,  
ein Rheolwr Codi Arian  
Cymunedol



Claire ydw i a fi yw Rheolwr Codi Arian Cymunedol Tŷ Hafan. Mae fy nhîm i, sy'n cynnwys fi a fy nghydweithwyr gwyh Helen a Shelley, yma i unrhyw un sy'n codi arian ar gyfer Tŷ Hafan yn eu cymuned leol.

Ein gwaith ni yw sicrhau eich bod chi'n cael cymaint o gefnogaeth ag sydd ei angen arnoch chi wrth godi arian i ni, boed hynny'n syniadau ac ysbrydoliaeth, cael deunyddiau codi arian, awgrymiadau ar gyfer trefnu eich digwyddiad neu help i dalu'r arian rydych chi'n ei godi i ni i mewn.

Dyma rai o'n hoff awgrymiadau i'ch helpu i wneud y gorau o'ch ymdrechion codi arian.



## Mae Claire yn dweud...

Soniwch wrth bobl am yr hyn rydych chi'n ei wneud a gofynnwch i bobl rannu eich digwyddiad codi arian gyda'u cysylltiadau – peidiwch â bod ofn ei hybu! Dydych chi byth yn gwybod beth fydd eich stori yn ei olygu i rywun, hyd yn oed os nad ydych chi'n ei adnabod.



## Mae Shelley yn dweud...

Gwnewch yn siŵr eich bod chi'n rhoi amser i'ch hun i baratoi a hyrwyddo'ch digwyddiad codi arian a defnyddiwch y cyfryngau cymdeithasol pan allwch chi wneud hynny.

Pan fyddwch chi'n codi arian, cofiwch bob amser pa mor ddiolchgar ydyn ni eich bod chi wedi dewis cefnogi Tŷ Hafan. Mae'r Tîm Codi Arian Cymunedol yma i'ch cefnogi chi bob cam o'r ffordd.



## Cysylltu â ni

Ydych chi'n codi arian ar gyfer Tŷ Hafan? Diolch! Rydyn ni yma bob amser i'ch cefnogi chi. Cysylltwch â'n Tîm Codi Arian drwy ein ffonio ni ar 029 2053 2255 neu drwy anfon e-bost i [supportercare@tyhafan.org](mailto:supportercare@tyhafan.org).



## Mae Helen yn dweud...

Byddwch yn greadigol gyda'ch ymdrechion codi arian! Rhowch gynnig ar rywbeth newydd rydych chi'n credu y bydd yn ysgogi chwilfrydedd pobl, ond ceisiwch beidio â gorgymhlethu pethau – cadwch bethau mor syml â phosibl.

Rhowch wybod i ni am yr hyn rydych chi'n ei wneud fel y gallwn ni eich cefnogi chi a rhoi amrywiaeth o adnoddau codi arian Tŷ Hafan i chi.



# DIGWYDDIADAU CYMORTH I DEULUOEDD

Mae ein fîm Cymorth i Deuluoedd yn aml yn teithio o gwmpas, yn dod â digwyddiadau i'r teulu i gymunedau yng Nghymru. Mae'r digwyddiadau hyn yn helpu teuluoedd sy'n mynd drwy heriau tebyg i feithrin perthnasoedd, cael gafael ar gymorth a chael hwyl yn agosach at adref.



## Digwyddiadau i famau

Mae boreau coffi rheolaidd yn rhoi cyfle i famau gwrrdd â phobl eraill sy'n deall eu profiadau, yn ogystal ag Emily ac Amy o'r Tîm Cymorth i Deuluoedd.



Mae nosweithiau crefft a phampro yn yr hosbis yn boblogaidd ymhlith y mamau hefyd, gan roi cyfle gwerthfawr iddyn nhw sgwrsio, rhannu'r hyn maen nhw'n mynd drwyddo a chysylltu â'i gilydd.



Mae angen i ni gynnig y digwyddiadau y mae'r teuluoedd eu heisiau – nid dim ond beth rydyn ni'n meddwl maen nhw ei eisiau! – felly, yn dilyn arolwg, mae rhai o'r mamau wedi dewis taflu bweill, golff bach a the prynhawn yn ystod y misoedd diwethaf.



## Digwyddiadau i dadau

Yn aml, mae angen gwahanol fathau o gymorth ar dadau gan aelodau eraill o'r teulu. Mae Dan, sy'n Weithiwr Cymorth i Deuluoedd, yn arwain y cymorth sydd ar gael i dadau ac mae wedi adeiladu cymuned anhygoel o gymorth drwy grwpiau a chymorth un-i-un.

Mae gan y grŵp tadau ei dîm pêl-droed ei hun, ac maen nhw'n chwarae gemau yn

erbyn Cymdeithas Adeiladu Principality (diolch am ddarparu'r cit ar gyfer tîm y tadau, Principality!), 2 Wish Cymru, Advocates and Angels a Heddlu De Cymru, i enwi dim ond rhai!

Mae Dan yn arwain cymuned o dadau ar-lein hefyd, gyda chyfarfodydd Zoom misol o'r enw Talking Nonsense a grŵp gemau ar-lein.



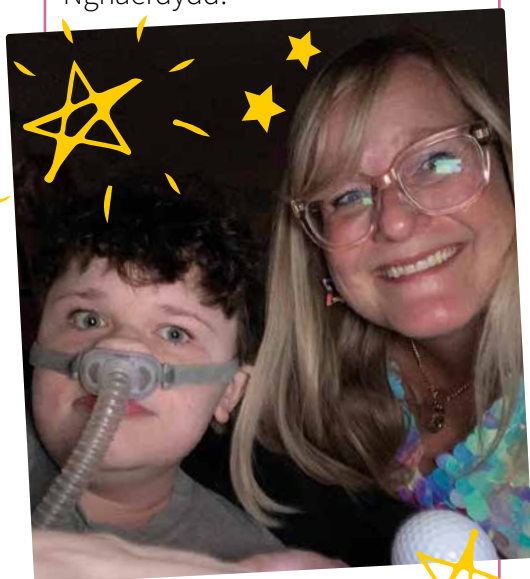


## Digwyddiadau i deuluoedd

Rydym wrth ein boddau yn mynd allan gyda theuluoedd ac mae teithiau dydd yn ffordd wych o gael hwyl a chysylltu.

Rydym mor ddiolchgar bod ein partneriaid corfforaethol yn rhoi tocynnau am ddim i ni weithiau er mwyn i deuluoedd fwynhau digwyddiadau, gan gynnwys gemau pêl-droed a rygbi Cymru.

Yn ddiweddar, aeth rhai o'r plant a'u teuluoedd i Fferm Colliers yn Nhrefharris, Fferm Folly a'r Parc Deinosoriaid ym Megeli a thaith Eras Taylor Swift yng Nghaerdydd!



Mae'r cyfleoedd gwych hyn yn galluogi teuluoedd i fynd i ddigwyddiadau hygyrch, llawn hwyl heb orfod talu prisiau mawr.

Mae ein Hybiau Cymunedol yn boblogaidd iawn ymhlith teuluoedd, gyda gemau a chrefftau cynhwysol i'r plant, cyfle i'r oedolion ymlacio gyda massage, ac amser gyda'n Tîm Cymorth i Deuluoedd.

## Digwyddiadau'r Nadolig



Mae'r Nadolig yn gyfnod emosiynol yn Tŷ Hafan, a gall fod yn anodd iawn i deuluoedd sydd wedi colli plentyn. Mae treulio amser gyda grwpiau o deuluoedd a theuluoedd unigol yn hanfodol ar yr adeg yma o'r flwyddyn.

Mae gwneud crefftau Nadolig, fel torchau, yn ddigwyddiadau sy'n boblogaidd ymhlith y grŵp mamau bob blwyddyn. Rydym hefyd yn cynnal marchnad Nadolig yn yr hosbis gyda chefnogaeth gwerthwyr lleol!

Mae'r cinio Nadolig blynyddol i'r tadau yn gyfle iddyn nhw ddod at ei gilydd a siarad yn agored am eu teimladau a'u profiadau.

Mae'r tadau sydd wedi colli plentyn yn dod ynghyd i wneud addurniadau Nadolig i gofio am eu plant, ac yna rydym yn cynnal cwis Nadolig. Ac, wrth gwrs, mae ein gwasanaeth Nadolig yng

ngolau canhwylau yn ddyddiad arbennig yn y dyddiadur ym mis Rhagfyr.



Mae eich cefnogaeth chi yn golygu y gall teuluoedd sy'n wynebu'r cyfnod mwyaf anodd gael eu cefnogi yn llawer agosach at adref. Diolch.



# Newyddion o'n gwasanaethau gofal



## ADDASU EIN GWASANAETHAU

Ar hyn o bryd, dim ond 1 o bob 10 plentyn yng Nghymru â chyflwr sy'n byrhau bywyd yr ydym yn eu cyrraedd. Ein huchelgais yw pan fydd bywyd plentyn yn fyr, na ddylai unrhyw deulu orfod byw â hynny ar eu pen eu hunain.



I wneud yr uchelgais hwn yn realiti a chyrraedd pob teulu yng Nghymru sydd ein hangen, mae'n rhaid i ni ad-drefnu ein gwasanaethau. Ein nod yw y bydd gan bob plentyn y bydd ei fywyd yn fyr fynediad at y gofal iawn, ar yr adeg iawn, yn y lle iawn ac wedi'i ddarparu gan y person iawn.

Eleni, rydym wedi bod yn gweithio'n galed i ddatblygu ein gwasanaethau gofal a chymunedol ymhellach fel y gallwn gyrraedd mwy o deuluoedd.

Rydym wedi cyflwyno ein prosiect Gwirfoddolwyr Cymorth i Deuluoedd i roi cymorth ymarferol i deuluoedd yn eu cartrefi, ac rydym wedi cyflwyno swydd Ymarferydd Hawliau Plant ac Addysg fel y gellir cynorthwyo plant i gymryd rhan mewn addysg sy'n diwallu eu hanghenion meddygol cymhleth ac i hyrwyddo pwysigrwydd eu hawliau sydd wedi'u corffori yn CCUHP.

Rydym yn ceisio gwneud ein hadnoddau arbenigol ar gael mwy i deuluoedd drwy eu hannog i ddefnyddio ystafelloedd a gweithgareddau yn yr hosbis fel y pwll hydrotherapi, yr ystafell synhwyraidd a'r maes chwarae cynhwysol ar sail galw heibio, a thrwy fynd â'n timau a'n hoffer arbenigol i leoliadau cymunedol fel y gall teuluoedd gael gafael ar gymorth yn agosach at eu cartrefi. Rydym wedi bod yn datblygu ein

sgiliau cymhwysedd diwylliannol trwy gyfarfod â theuluoedd duon a lleiafrifoedd ethnig i ddarganfod sut y gallwn ddiwallu eu hanghenion yn well. Rydym hefyd yn gweithio gyda Phrifysgol Abertawe ar brosiect wedi'i ariannu gan Marie Curie i ddarparu cyfres o hyfforddiant i ymarferwyr gynyddu sensitifrwydd a chymhwysedd diwylliannol.

Yn ogystal â darparu a datblygu ein gwasanaethau gofal diwedd oes a rheoli symptomau arbenigol, rydym yn parhau i ganolbwyntio ar gyrraedd mwy o deuluoedd yn eu cartrefi a'u cymunedau lleol.



Mae'n ddyddiau cynnar ac mae llawer mwy o waith i'w wneud o hyd. Byddwn yn rhannu'r wybodaeth ddiweddaraf gyda chi wrth i ni ddatblygu ein gwasanaethau i blant a theuluoedd ymhellach.



## GWIREDDU BREUDDWYDION YN COMIC CON!

Cysylltwyd â Bwrdd Ieuenctid Tŷ Hafan i weld a fyddent yn hoffi cael eu stondin eu hunain yn Comic Con yn y Barri eleni. Wrth gwrs, roedd hyn yn gwireddu breuddwyd i lawer o'r bobl ifanc sy'n gefnogwyr brwd o'r gynhadledd hon sydd wedi bod yn boblogaidd erioed! Cafodd y bobl ifanc a aeth amser gwych – a llwyddodd Emily, a oedd wedi gwisgo fel Harley Quinn, i ennill y drydedd wobr am eu gwisg hyd yn oed!



Emily



Seth a Reggie



### Cadw mewn cysylltiad

Derbyniwch y newyddion a'r straeon diweddaraf gan Tŷ Hafan.

[www.tyhafan.org/latest-news](http://www.tyhafan.org/latest-news)



Sganiwch y cod QR i ymuno â'n rhestr bostio!



## Gwasanaeth cofio'r haf

Yr haf hwn, cynhaliwyd ein gwasanaeth cofio yr haf blynyddol. Daeth dros 200 o bobl, gan gynnwys teuluoedd a oedd newydd ddioddef profedigaeth a theuluoedd y bu eu plant farw flynyddoedd lawer yn ôl. Rhoddwyd eu cerrig crynion wedi'u hengrafu ag enw eu plentyn i'r teuluoedd a oedd newydd ddioddef profedigaeth ac roedd cerddoriaeth hyfryd gan Diane, ein Therapydd Cerddoriaeth, a Heather, ein Huwch Ymarferydd Chwarae, yn cyd-fynd yn berffaith â'r gwasanaeth. Cafwyd dagrau, chwerthin a llawer o gwtshys, ac rydym yn falch bod Tŷ Hafan yn dal i fod yn lle i deuluoedd fyfyrion a chofio eu plant, hyd yn oed degawdau yn ddiweddarach.



# 'Amdanaf i' gan Math



Math

“Helo. Math yw fy enw i ac rwy'n 9 oed. Rwyf i ym Mlwyddyn 4 ac rwyf i yn y tîm criced yn fy ysgol. Rwy'n siaradwr Cymraeg rhugl, ac rwy'n aelod o Fwrdd Ieuentid Tŷ Hafan.”

Mae fy mrawd mawr/bach Nye yn hŷn na fi ond yn llai na fi. Mae ganddo anableddau dysgu difrifol, dydy e ddim yn siarad a dydy e ddim yn gallu cerdded, felly rwy'n gwybod llawer am hygyrchedd.

Taekwondo, ffensio, rygbi, criced a nofio yw fy hoff chwaraeon, ac rwy'n chwarae gitâr ac yn canu piano. Rwyf i wrth fy modd yn ymlacio (dydy hyn ddim yn digwydd yn aml iawn).



Mae'r Bwrdd Ieuentid yn bwysig i mi gan y gallaf i fynegi'r teimladau nad oeddwn i erioed yn credu y gallwn, ac rwyf i bob amser yn gwybod ble i ddod o hyd i oedolyn y gallaf ymddiried ynddo. Rydym ni wedi bod ar deithiau hygyrchedd i Amgueddfa Caerdydd a Sain Ffagan, ac rydym ni'n bwriadu mynd i Stadiwm Principality yn fuan. Mae'n syndod faint o welliannau hygyrchedd y gellir eu gwneud.



Fy hoff fwydydd yw pizza (yn ffres o ffwrn bizza), byrgers, sglodion a fajitas. Mae fy mrawd, ar y llaw arall, yn mwynhau iogwrt.

Rwyf i wrth fy modd yn nofio ac felly hefyd fy mrawd. Rwyf i wrth fy modd yn toboganio, yn rafftio dŵr gwyn, yn gwibgertio ac yn chwarae gyda fy ffrindiau.

Fy hoff lyfrau yw The Trials of Apollo gan Percy Jackson. Rwy'n hoffi chwedloniaeth y Groegiaid a'r Rhufeiniaid sy'n gwneud y llyfrau hynny yn llawer mwy diddorol.

**Cadwch mewn cysylltiad â ni!**

Ydych chi eisiau clywed am ein newyddion, digwyddiadau a straeon diweddaraf o wraidd ein gwaith yn yr hosbis a'r gymuned gyntaf? Cofrestrwch ar gyfer ein rhestr bostio!

Cofrestrwch: [www.tyhafan.org/hear-from-us](http://www.tyhafan.org/hear-from-us)





# Tŷ Hafan mewn Rhifau

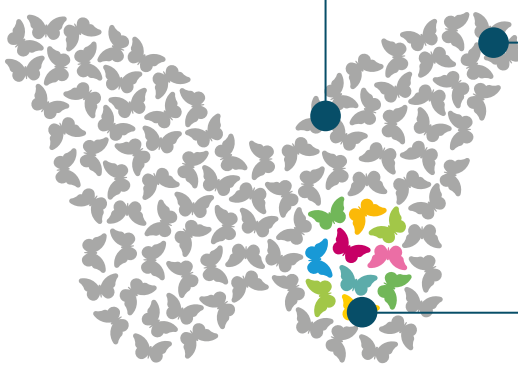
Rydym yn cefnogi tua **300** o blant bob blwyddyn

a **3,000** o aelodau'r teulu hefyd

Rydym wedi helpu dros **1,000** o blant yn ystod y 25 mlynedd diwethaf.

O'r teuluoedd yng Nghymru sy'n byw gyda'r realiti annirnadwy y bydd bywyd eu plentyn yn fyr, mae nifer syfrdanol, **90%** ohonyn nhw, yn gwneud hyn ar hyn o bryd heb y gefnogaeth sydd ei hangen arnyn nhw.

Mae hynny'n golygu bod mwy na **3,000** o **deuluoedd** a allai elwa ar eich cefnogaeth.



Dim ond digon o arian i gefnogi **1 o bob 10** o'r teuluoedd sydd ein hangen yn fawr sydd gennym.

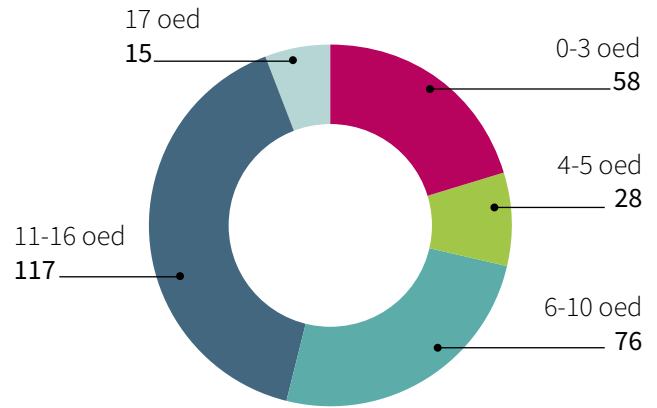
**14%**

Dim ond **14%** o'n costau rydym yn eu cael yn uniongyrchol gan Lywodraeth Cymru.

**free**

Diolch i haelioni ein cefnogwyr, does dim angen i blant a theuluoedd mewn angen dalu i ddefnyddio Tŷ Hafan.

## Oedran y plant sy'n cael gofal ar hyn o bryd\*



\*heb gynnwys cymorth pontio i wasanaethau oedolion

**2**

Oedran adeg eu hatgyfeirio ar gyfartaledd 2019 - 2024

**201**

Plant a fu farw 2019 - 2024

**324**

Nifer yr atgyfeiriadau 2019 - 2024

**626**

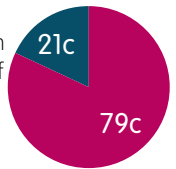
Nosweithiau o ofal diwedd oes a ddarparwyd 2019 - 2024

## Costau darparu gofal

Costau blynyddol darparu gofal

**£5.9** miliwn

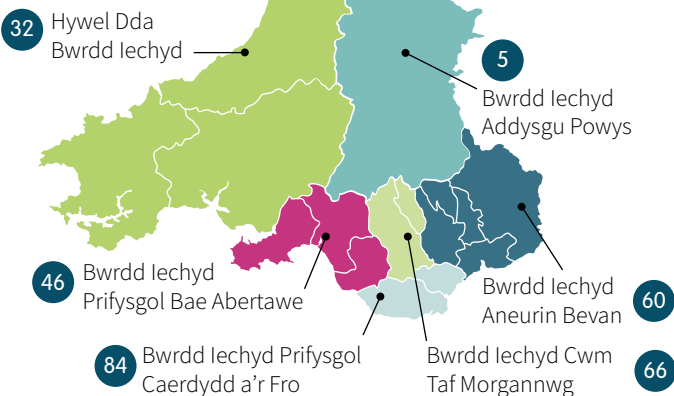
Mae 79c o bob punt o incwm yn mynd tuag at dalu am ofal. Caiff costau yr eir iddyn nhw wrth ymgymryd â gweithgareddau masnachol eu heithrio



Costau gofal bob dydd:

£ 1 6 , 0 8 0

## Plant sy'n cael eu cefnogi ar hyn o bryd ym mhob bwrdd



£1 £1 £1 £1 £1

Am bob **£1** rydym yn ei gwario ar godi arian, rydym yn codi **£15**

£1 £1 £1 £1 £1

£1 £1 £1 £1 £1

# Mae eich rhoddion yn cyfrif



£25

gallai dalu am awr  
o ofal gan nyrs



£1,500

gallai dalu am  
fatres arbenigol

£100

gallai dalu am ddsbarth  
cerddoriaeth, symud a  
synhwyraidd cynhwysol

bydd yn talu am  
feddyginiaethau am  
flwyddyn

£2,500



£500

byddai'n talu am  
wisgoedd ar gyfer 10 o nyrsys

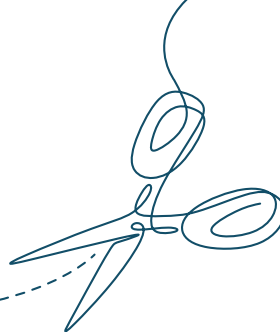
£3,100



gallai roi penwythnos o ofal i deulu  
yn ein hosbis, gan gynnwys bwyd a  
diod, chwarae a gofal nyrsio

£1,350

gallai dalu am wythnos o  
fwyd i deuluoedd sy'n  
aros yn yr hosbis



## Dangoswch eich cefnogaeth i'n teuluoedd...

1

Hoffwn roi rhodd o:

 £25  £50  £100 neu Arall £ \_\_\_\_\_

Defnydd swyddfa yn unig: CCADD9

2

### Eich manylion

Enw: \_\_\_\_\_

Cyfeiriad: \_\_\_\_\_ Cod post: \_\_\_\_\_

3

### Cynyddwch eich cyfraniad gyda Chymorth Rhodd

Os ydych yn cytuno i roi Cymorth Rhodd ar eich rhoddion, byddwn ni hefyd yn gallu hawlio Cymorth Rhodd ar unrhyw roddion gennych yn ystod y pedair blynedd diwethaf. Rydw i'n drethdalwr yn y Deyrnas Unedig ac yn deall os ydw i'n talu llai o Dreth Incwm a/neu Dreth ar Enillion Cyfalaf na swm y Cymorth Rhodd a hawliwyd ar fy holl roddion yn y flwyddyn dreth honno mai fy nghyfrifoldeb i yw talu unrhyw wahaniaeth. Mae'r datganiad hwn hefyd yn ymwneud â'r holl roddion yr wyf i wedi'u gwneud i Tŷ Hafan yn ystod y pedair blynedd ddiwethaf a'r holl roddion rwy'n eu gwneud wedi hynny tan i mi eich hysbysu fel arall.

4

### Eich taliad

Hoffwn i dalu drwy: Siec  Archeb bost  Taleb CAF  (Gwnewch yn daladwy i Tŷ Hafan)Neu drwy: Visa  Mastercard  Debyd 

Enw ar y cerdyn: \_\_\_\_\_

Cyfeiriad deiliad y cerdyn (os yw'n wahanol i'r uchod): \_\_\_\_\_

Rhif y cerdyn           Dyddiad dod i ben   /  Rhif diogelwch    (3 rhif olaf ar gefn y cerdyn) Cerdyn debyd yn unig  Dyddiad cyhoeddi   /    
Rhif cyhoeddi

Llofnod: \_\_\_\_\_ Dyddiad: \_\_\_\_\_

Os byddai'n well gennych beidio â derbyn llythyr diolch, ticiwch yma 

5

A fyddai diddordeb gennych chi mewn derbyn Pecyn Gwybodaeth Etifeddiaeth? 

6

Byddem ni wrth ein boddau'n rhoi gwybod i chi ynghylch sut mae eich cefnogaeth yn gwneud gwahaniaeth i blant yng Nghymru a ffyrdd eraill y gallwch chi helpu. Rhowch wybod i ni sut yr hoffech glywed gennym ni.

Hoffwn i chi gysylltu â mi drwy: E-bost 

Fy nghyfeiriad e-bost i yw: \_\_\_\_\_

Gallwch newid eich meddwl unrhyw bryd drwy e-bostio [supportercare@tyhafan.org](mailto:supportercare@tyhafan.org)Rydym yn gwerthfawrogi eich cefnogaeth ac yn parhau eich preifatrwydd. Ni fyddwn byth yn gwerthu nac yn rhannu eich manylion ac rydym yn addo eu cadw'n ddiogel. I gael rhagor o fanylion am sut mae eich data'n cael ei ddefnyddio a'i storio, ewch i [www.tyhafan.org/privacy-policy](http://www.tyhafan.org/privacy-policy)

☆  
**Côr Meibion Treorci ac  
Ysgol Gyfun Treorci yn creu  
naws y Nadolig mewn cyngerdd  
ddydd Sul 1 Rhagfyr** ☆



Gyda gwestai arbennig  
**Callum Scott Howells**  
Cyflwynir gan **Sian Lloyd**



Neuadd Hoddinott y BBC,  
Canolfan Mileniwm Cymru, Caerdydd

Bydd yr holl elw yn mynd i Hosbis Plant Tŷ Hafan  
£30 y tocyn  
Tocynnau ar-lein:  
[www.tyhafan.org/events/christmas-concert](http://www.tyhafan.org/events/christmas-concert)

SGANIWCH FI



**Tŷ Hafan**



CANOLFAN MILENIWM CYMRU  
WALES MILLENNIUM CENTRE

Cefnogir yn garedig gan

**euro**  
COMMERCIALS